

Rapport 2010:2

# Ekonomisk översikt för den kommunala sektorn

Våren 2010



## De senaste rapporterna från ÅSUB

- 2009:1 Ålänningarnas kultur- och fritidsvaror
- 2009:2 Mot den tredje generationens regionpolitik. Lärdomar från Nordens autonomier och perifera ö-regioner
- 2009:3 Turismens samhällsekonomiska betydelse för Åland 2008
- 2009:4 Konjunkturläget våren 2009
- 2009:5 Den åländska beskattningen. Ekonomiska effekter av alternativa framtidsscenarier 2010-2020
- 2009:6 Ekonomisk översikt för den kommunala sektorn våren 2009
- 2009:7 Behovet av finska i ålänningarnas vardagsliv. Den svenskspråkiga servicen inom offentlig sektor och handel
- 2009:8 Arbetsmarknadsbarometern 2009
- 2009:9 Ålänningarnas radiolyssnar- och TV-tittarvanor
- 2009:10 Konjunkturläget hösten 2009
- 2009:11 Ekonomisk översikt för den kommunala sektorn hösten 2009
- 2009:12 Regionala effekter av fast vägförbindelse till Föglö
- 2009:13 Vilka krav kan vi ställa på framtidens kommuner? Ett underlag för den fortsatta diskussionen om organiseringen av kommunsektorn på Åland
- 2009:14 Handelsintegration och välfärdsutveckling under EU-medlemskapet
- 2010:1 Konjunkturläget våren 2010

## Förord

Ålands statistik- och utredningsbyrå (ÅSUB) gör två gånger per år en ekonomisk översikt för den kommunala sektorn på uppdrag av Ålands kommunförbund. Rapportens huvudsakliga syfte är att förse de åländska kommunerna med aktuellt ekonomiskt underlag för en bedömning av framtidsutsikterna med särskild hänsyn till de behov som framkommer i anslutning till budgetprocessen.

Längst fram i rapporten finns en kort sammanfattning av rapporten. Ett sammandrag av konjunkturläget och den åländska ekonomin presenteras sedan som bakgrundsinformation till de kommunalekonomiska prognoserna. Denna ekonomiska bedömning är i huvudsak hämtad från ÅSUBs konjunkturöversikt *Konjunkturläget våren 2010* (Rapport 2010:1). Analyserna och prognoserna över den kommunala sektorns ekonomi med bedömning av utvecklingen av kommunernas olika inkomstslag har samlats i rapportens följande avsnitt. Denna vår har vi även tittat närmare utvecklingen av antalet invånare enligt ålder i de olika kommunerna. Vi har speciellt sett på utvecklingen av försörjningsbördan, det vill säga andelen barn och pensionärer i förhållande 15-64-åringarna.

En efterfrågad sidoprodukt till den här rapporten är kommunvisa skattekalkyler med bedömning av förvärvsinkomsternas, avdragens och skatternas utveckling per kommun, som skickas elektroniskt till alla kommunkanslier som underlag för budgetberedningen. Dessa kommunvisa kalkyler kan beställas från ÅSUB även av andra intresserade.

Utredare Maria Rundberg har varit ansvarig för arbetet med vårens rapport. Utredningschef Katarina Fellman har med sin stora sakkunskap förtjänstfullt bistått vid framtagningen av prognoserna för de olika skatteslagen för kommunerna samt bidragit med kapitel tre. Ekonomistatistiker Jouko Kinnunen har prognostiserat utvecklingen av skattegottgörelsen och statistiker Jonas Karlsson har bidragit med behandling av tidsserier. Bedömningen av den kommunala ekonomin avslutades i slutet av april 2010.

Såväl Kommunförbundet som ÅSUB tar gärna emot synpunkter och frågor om innehållet i rapporten. Om ytterligare information önskas kontakta gärna Maria Rundberg på ÅSUB, telefon 25495, eller Katarina Fellman, telefon 25493.

Bjarne Lindström  
Ålands statistik- och utredningsbyrå

Sigurd Lindvall  
Ålands kommunförbund

# Innehåll

<b>Förord</b> .....	<b>2</b>
<b>Figurförteckning</b> .....	<b>6</b>
<b>Tabellförteckning</b> .....	<b>7</b>
<b>1. Sammanfattning</b> .....	<b>8</b>
<b>2. Upplägg av rapporten</b> .....	<b>12</b>
<b>3. Allmän konjunkturöversikt</b> .....	<b>14</b>
3.1 Det internationella konjunkturläget .....	14
3.2 Konjunkturbilden i Finland och Sverige .....	14
3.3 Allmän översikt över den åländska ekonomin .....	16
3.4 Utvecklingen inom det åländska näringslivet .....	20
<b>4. Utvecklingen av den kommunala ekonomin</b> .....	<b>26</b>
4.1 Kommunala nyckeltal .....	26
4.2 Aktuella förändringar som påverkar kommunernas personalkostnader .....	29
4.3 Utvecklingen av kommunernas skatteinkomster .....	30
4.4 Landskapsandelarna till kommunerna .....	44
4.5 Kommunernas samlade skattefinansiering.....	47
<b>5. Utvecklingen av antalet kommuninvånare enligt ålder</b> .....	<b>49</b>
<b>Tabell och figurbilaga</b> .....	<b>53</b>
<b>Referenser</b> .....	<b>58</b>

## Figurförteckning

<b>Figur 1.</b> BNP-tillväxten för Åland, Finland och Sverige 2006-2012 .....	16
<b>Figur 2.</b> Den öppna arbetslösheten (procent), månadsvis 2008, 2009 och januari-mars 2010.....	17
<b>Figur 3.</b> Utvecklingen av klumpsumman och skattegottgörelsen, löpande priser.....	19
<b>Figur 4.</b> Omsättnings- och lönekostnadsutvecklingen inom det privata näringslivet på Åland.....	20
<b>Figur 5.</b> Konjunkturförväntningarna inom den privata sektorn 1998-2010 .....	21
<b>Figur 6.</b> Omsättningens och lönekostnadernas utveckling inom företagen i Mariehamn .....	23
<b>Figur 7.</b> Omsättningens och lönekostnadernas utveckling inom företagen på landsbygden.....	24
<b>Figur 8.</b> Omsättningens och lönekostnadernas utveckling inom skärgårdsföretagen .....	25
<b>Figur 9.</b> Kommunernas samlade årsbidrag, avskrivningar samt resultat, 1.000 euro .....	28
<b>Figur 10.</b> Kommunala nyckeltal per invånare, alla kommuner (euro/invånare) .....	29
<b>Figur 11.</b> Uppskattning av de ombordanställda (m/s Eckerö och m/s Birka Paradise) ålänningarnas andel av förvärvsinkomsterna åren 2008 och 2009 .....	33
<b>Figur 12.</b> Kommunernas samlade skattefinansiering, 1.000 euro .....	47
<b>Figur 13.</b> Befolkning efter kön och ålder 31.12.2009, % .....	49
<b>Figur 14.</b> Befolkningsprognos efter kön och ålder 31.12.2020, % .....	50
<b>Figur 15.</b> Befolkningstillväxten enligt åldersgrupp 1975-2040 (prognos 2010-2040) .....	50
<b>Figur 16.</b> Försörjningsbörda 1975-2040 (prognos 2010-2040).....	51
<b>Figur 17.</b> Förväntad medellivslängd vid födseln 1996-2007 .....	52

## Tabellförteckning

<b>Tabell 1.</b> Centrala poster från kommunernas bokslut och budgeter, 1.000 euro .....	27
<b>Tabell 2.</b> Centrala prognossiffror och antaganden.....	32
<b>Tabell 3.</b> Kalkyl över kommunernas förvärvsinkomstskatter, 1.000 euro (enligt debitering) .....	35
<b>Tabell 4.</b> Prognos: kommunernas andel av samfundsskatten 2008-2011, euro (enligt debitering) .....	39
<b>Tabell 5.</b> Fastighetsskattekalkyl per kommun 2009-2010, 1.000 euro (enligt debitering) .....	42
<b>Tabell 6.</b> Sammandrag över kommunernas kalkylerade skatteinkomster, 1.000 euro .....	43
<b>Tabell 7.</b> Preliminära landskapsandelar per sektor och kommun år 2011 .....	45
<b>Tabell 8.</b> Landskapsandelar och kompensationer per sektor 2008-2011.....	46
<b>Tabell 9.</b> Antal invånare per kommun den 31.12.2009 och enligt prognos för 2015 och 2020 efter landskapsandelssystemets åldersgrupper (inkl. flyttningsrörelse).....	57

## 1. Sammanfattning

Vi har kunnat se en förbättring av det ekonomiska läget under hösten och vintern, globalt såväl som i vårt närområde. Dels är det effekten av omfattande statliga stimulansåtgärder vi ser, dels har världshandeln nu börjat repa sig, främst tack vare Asien, och då i synnerhet Kina. Återhämtningen sker dock gradvis, och man kan inte utesluta bakslag när stimulanspolitiken dras tillbaka. Då kan den ökade skuldsättningen hos enskilda stater driva upp de långa räntorna.

Tvärtemot vad vi räknat med i våra tidigare konjunkturbedömningar, visade det sig att den ekonomiska krisen kom tidigt till Åland. Symptomen har visat sig först i efterhand, då vi kunnat följa krisens verkningar i senare tillgängliga registeruppgifter.

Enligt våra preliminära beräkningar inträffade ett historiskt ras i Ålands BNP-tillväxt år 2008 med -12,4 procent, vilket bara kan jämföras med nergången under krisåren 1992-93. Orsaken var utflaggningarna, men framför allt en nergång i företagens och hushållens kapitalintäkter, och en minskad efterfrågan till följd av den ekonomiska krisen. Krisen fördjupades ytterligare år 2009, då värdet på den samlade produktionen minskade ytterligare i förhållande till året innan; med -4,0 procent. Den ekonomiska tillväxten beräknas enligt vår prognos innevarande år stanna på 0,0 procent, vilket skulle innebära att nergången i den åländska ekonomin upphör i år då effekterna av utflaggningarna ebbar ut. Nästa år, 2011, räknar vi med en positiv tillväxt på 1,3 procent.

*Landskapet Ålands* budget finansieras till stor del av ett avräkningsbelopp på 0,45 procent av statens inkomster (exklusive upplåning). Hösten 2008 försämrades snabbt det ekonomiska läget i Finland och under vintern fördjupades recessionen, vilket har påverkat avräkningsinkomsten negativt. Dessutom införde staten skattelättnader år 2008, som medförde att statens inkomster och sålunda avräkningsbeloppet minskade. Ålandsdelegationen var tvungen att hösten 2009 skriva ned det slutliga avräkningsbeloppet för år 2008 till 199,3 miljoner euro. År 2009 sänktes avräkningsbeloppet till cirka 170 miljoner euro.

På basen av finansministeriets prognos om statens budgetinkomster från den 30.3.2010 beräknas avräkningsbeloppet år 2010 stiga en aning, till drygt 172 miljoner euro, för att år 2011 ytterligare stiga till nästan 187 miljoner euro. Vi räknar nämligen med en gradvis återhämtning av den finländska ekonomin, i takt med att efterfrågan på de globala exportmarknaderna ökar.

Den så kallade flitpengen, som blir aktuell då de i landskapet debiterade inkomst- och förmögenhetsskatterna överstiger 0,5 procent av motsvarande skatt för hela Finland, minskade avsevärt år 2008 och uppgick till endast 3,2 miljoner euro. För skattegottgörelsen är systematiken sådan att 2008 års belopp tas upp i 2010 års budget. Huvudorsakerna till denna stora minskning av skattegottgörelsen år 2008 är att de konjunktur känsliga samfundsskatterna och kapitalinkomstskatterna hade en sämre utveckling på Åland än i landet som helhet. År 2009 uppskattas skattegottgörelsen stiga till cirka 17 miljoner euro, för att år 2010 sjunka till runt 11 miljoner euro och år 2011 ytterligare sjunka till grovt skattat 8 miljoner euro.

Om vi ser på utvecklingen av klumpsumman och skattegottgörelsen (enligt skattegottgörelsens budgetår) sammantaget, kan vi se att de år 2007 uppgick till rekordnivån 229,5 miljoner euro, för att år 2008 sjunka till 223,5 miljoner euro, år 2009 till drygt 194 miljoner euro och år 2010 till 175,5 miljon euro. År 2011 uppskattas klumpsumman och skattegottgörelsen sammantaget börja växa igen, till drygt 204 miljoner euro.

De åländska *kommunernas ekonomi* finansieras i huvudsak av skatteintäkter, landskapsandelar och olika avgifter. Skatteinkomsterna är den mest betydelsefulla inkomstkällan för kommunsektorn, medan landskapsandelarna utgör den näst största inkomstkällan.

År 2008 minskade de tre skatteslagen sammantaget med 2,7 procent eller med 2,1 miljoner euro (se tabellen nedan). Orsaken till minskningen är att kommunernas andel av samfundsskatterna minskade med 54 procent eller med 6,15 miljoner euro. Förvärvsinkomstskatterna ökade med 6,1 procent eller med 4 miljoner euro.

År 2009 beräknas skatteinkomsterna sammantaget ha ökat med 7,3 procent. Samfundsskatterna uppskattas nämligen ha stigit till 9,9 miljoner euro tack vare att lagtinget beslöt att höja kommunsektorns andel av företagsskatterna från 22,03 till 32,03 procent. Dessutom hade ett par åländska företag en exceptionellt god vinstutveckling år 2009. Förvärvsinkomstskatterna beräknas ifjol ha ökat med 1,3 procent och fastighetsskatterna med 4,3 procent.

I år beräknas dock skatteinkomsterna öka endast marginellt (+0,7%). Kommunernas andel av samfundsskatterna beräknas minska med runt 30 procent. Enligt uppgifter från företagen beräknas nämligen de ovan nämnda företagens exceptionellt goda vinster sjunka betydligt i år. Förvärvsinkomstskatterna beräknas däremot öka med cirka fem procent eller med 3,55 miljoner euro. Huvudorsaken till detta är att det allmänna avdraget slopades i år, vars skatteeffekt uppskattningsvis är 4,2 miljoner euro.



Fastighetsskatterna beräknas öka med 3,5 procent.

Nästa år uppskattas skatteinkomsterna öka med 3,4 procent eller 2,8 miljoner euro. Samfundsskatterna uppskattas nämligen öka med runt 16 procent, förvärvsinkomstskatterna med drygt två procent och fastighetsskatterna med två procent.

Kommunernas inkomster från fastighetsskatterna är inte så stora, drygt 1,6 miljoner euro, men de utvecklas stabilt.

Kommunernas samlade skattefinansiering 2008-2011, 1.000 euro

	2008	2009**	2010**	2011**
Förvärvsinkomstskatt	69 953	70 842	74 392	76 071
Andel av samfundsskatt	5 227	9 900	6 900	8 000
Fastighetsskatt	1 541	1 607	1 662	1 695
<b>Skatteinkomster, totalt</b>	<b>76 720</b>	<b>82 349</b>	<b>82 954</b>	<b>85 766</b>
<i>Förändring, %</i>	-2,7	7,3	0,7	3,4
<b>Landskapsandelar<sup>⌘</sup></b>	<b>38 010</b>	<b>41 559</b>	<b>37 677</b>	<b>38 582</b>
<i>Förändring, %</i>	39,0	9,3	-9,3	2,4
<b>Skattefinansiering, totalt</b>	<b>114 730</b>	<b>123 908</b>	<b>120 631</b>	<b>124 348</b>
<i>Förändring, %</i>	8,1	8,0	-2,6	3,1

<sup>⌘</sup> Landskapsandelar i form av kompensationer såsom kompensationer för utebliven kapitalinkomstskatt och för "åländska" avdrag ingår här, men inte prövningsbaserade stöd. År 2010 indexjusterades inte landskapsandelarna. \*\*Prognos

Skattefinansieringen, det vill säga skatteinkomsterna och landskapsandelarna (inklusive landskapsandelar i form av kompensationer) sammantaget, ökade med 8,1 procent år 2008, trots att skatteinkomsterna minskade med 2,7 procent. Landskapsandelarna ökade nämligen med hela 39 procent eller med nästan 10,7 miljoner euro, som ett resultat av det nya landskapsandelssystemet.

År 2009 beräknas skattefinansieringen ha ökat med 8,0 procent eller med nästan 9,2 miljoner euro. Skatteinkomsterna förväntas nämligen ha ökat med drygt sju procent eller med drygt 5,6 miljoner euro och landskapsandelarna med drygt nio procent eller med drygt 3,5 miljoner euro. Från år 2009 höjde nämligen landskapet landskapsandelarna för socialvården, för att kompensera de åländska kommunerna för en del av effekterna av det nya arbetsinkomstavdraget och det utökade pensionsinkomstavdraget.

I år förväntas dock skattefinansieringen minska med 2,6 procent eller med nästan 3,3 miljoner euro. Landskapsandelarna beräknas nämligen minska med drygt nio procent

eller med nästan 3,9 miljoner euro. Detta beror huvudsakligen på att landskapsandelarnas basbelopp inte indexjusterades i år samtidigt som landskapets kompensation till de åländska kommunerna för det allmänna avdraget försvann. Förvärsinkomstskatterna beräknas istället öka med fem procent eller 3,55 miljoner euro år 2010.

År 2011 uppskattas skattefinansieringen öka med runt tre procent eller 3,7 miljoner euro. Skatteinkomsterna uppskattas öka med cirka 2,8 miljoner euro och landskapsandelarna med cirka 0,9 miljoner euro.

## 2. Upplägg av rapporten

Rapporten inleds med en kort sammanfattning. Därefter presenteras ett kort sammandrag av det internationella konjunkturläget, speciellt konjunkturläget i våra närmarknader, Sverige och Finland, samt konjunkturläget på Åland. Detta för att sätta de kommunala prognoserna i ett sammanhang. Den allmänna ekonomiska översikten av det internationella konjunkturläget och översikten av den åländska ekonomin har i huvudsak hämtats ur ÅSUBs konjunkturrapport från mitten av april i år (Rapport 2010:1) och anpassats till den kommunala sektorns behov på Åland.

I samma kapitel tittar vi även lite närmare på utvecklingen inom det åländska näringslivet ur ett regionalt<sup>1</sup> perspektiv. Nytt för denna gång är att vi på våren istället för på hösten tittar på omsättnings- och lönekostnadsutvecklingen per region. Vi har även valt att redogöra för konjunkturbarometersvaren redan på våren, men då endast övergripande för det åländska näringslivet som helhet.

De mest efterfrågade avsnitten om kommunernas ekonomi med prognoser för kommunernas inkomster finns i kapitel 4. I det första avsnittet i kapitlet finns uppgifter om hur ekonomin utvecklats under de senaste åren och vi ser på utvecklingen av vissa kommunala nyckeltal. I de följande avsnitten presenteras sedan prognoser för kommunernas skatteinkomster i form av förvärvsinkomstskatter, andel av samfundsskatter och fastighetsskatter. Därefter redovisas preliminära beräkningar av landskapsandelarna per sektor för 2011.

Slutligen tittar vi på utvecklingen av antalet invånare enligt ålder i de olika kommunerna. Vi har speciellt sett på utvecklingen av försörjningsbördan, det vill säga andelen barn och pensionärer i förhållande till 15-64-åringarna.

De politiska beslut som berör kommunernas verksamhet och ekonomi har så långt som möjligt beaktats och de ekonomiska konsekvenserna av dem presenteras i form av tabeller och diagram.

Rapporten är i huvudsak upplagd så att informationen i textdelen presenteras per region eller för hela Åland. *Den intresserade kan ta kontakt med ÅSUB för att få information om den enskilde kommunen.* Det här gäller speciellt de efterfrågade kalkylbladen med underlag för kalkylering för kommunalskatten skilt för varje kommun.

---

<sup>1</sup> Regionerna är i detta kapitel följande: 1) Mariehamns stad, 2) landsbygden Eckerö, Finström, Geta, Hammarland, Jomala och Lemland, Lumparland, Saltvik och Sund samt 3) skärgårdskommunerna Brändö, Föglö, Kumlinge, Kökar, Sottunga och Vårdö.

I rapportens tabeller och diagram anger beteckningen \* att uppgiften är preliminär och beteckningen \*\* att det är fråga om prognos eller framskrivning av utvecklingen.

### 3. Allmän konjunkturöversikt

Bedömningen av det internationella konjunkturläget, konjunkturbilden i Finland och Sverige samt den allmänekonomiska översikten för den åländska ekonomin är i sin helhet hämtade från ÅSUBs rapport Konjunkturläget Våren 2010 (Rapport 2010:1), som publicerades i april.

#### 3.1 Det internationella konjunkturläget

Det världsekonomiska läget karaktäriseras av en svag återhämtning och samtidigt av en kvardröjande osäkerhet. Den globala ekonomiska krisen är inte över; den genomgår istället olika faser. Den har utvecklats från fastighetskris till finansiell- och bankkris, till realekonomisk kris (för produktion, arbetskraft och handel) och nu nyligen har den antagit skepnaden av statsfinansiell kris för enskilda länder. Även om situationen på de finansiella marknaderna runt om i världen förbättrats, kan vi konstatera att någon verklig stabilitet ännu inte uppnåtts.

Konjunkturen i ekonomin ser alltså nu ut att återhämta sig i stora delar av världen, även om variationerna är stora geografiskt. I Asien, med Kina i spetsen, ökar tillväxten medan det går trögare i euroområdet.

Världsekonomin beräknas växa med mellan 3,9 - 4,5 procent i år; en på kort sikt något starkare utveckling än de flesta bedömare förväntade sig i höstas.<sup>2</sup> Det är emellertid en bedömning som fortsättningsvis är mycket osäker. Många osäkerhetsmoment kvarstår. Ett är den kvardröjande osäkerheten på de internationella interbankmarknaderna, det vill säga på bankernas och finansinstitutens egna marknader.

Denna senaste fasen i den ekonomiska krisen riskerar att bli utdragen, när kostnaderna för de omfattande ekonomiska stimulansåtgärderna på allvar slår igenom, och visar sig i stora statsfinansiella underskott som riskerar att driva upp de långa räntorna. Många regeringar kommer småningom anse sig nödgade att strama åt för att komma tillrätta med budgetunderskotten, vilket kommer att dämpa BNP-tillväxten i omvärlden.

#### 3.2 Konjunkturbilden i Finland och Sverige

Återhämtningen i Finland efter den djupa ekonomiska nergången har kommit igång, men den ser ut att bli långsam. En positiv tillväxt i världshandeln är en förutsättning för att den finländska ekonomin skall återhämta sig. Den utvecklingen har nu börjat, och

---

<sup>2</sup> Europeiska kommissionen (2010) *Interim Forecast, February 2010*; Sveriges riksbank (2010) *Penningpolitisk rapport*, februari 2010

även den inhemska tillväxten tar nu fart när det uppdämda investeringsbehovet skall tillfredställas.

Finlands BNP minskade enligt preliminära uppgifter med -7,8 procent 2009. Vi räknar med att nergången vänder i år och att vi får en svag positiv tillväxt i år (drygt 1 procent) och att den sedan stiger ytterligare något 2011 (drygt 2 procent). Årets tillväxt påverkas även av strejkläget under våren. Det är dock stor spännvid i de senaste prognoserna om den finländska BNP-tillväxten. Finansministeriet och Finlands bank är återhållsamma, medan några banker och forskningsinstitut är mer optimistiska.

Finlands offentliga finanser har på grund av krisen gått från överskott till underskott. Tiden med stark offentlig ekonomi är över, statens finanser kommer att utsättas för ett starkt tryck under de närmaste åren, till en början på grund av arbetslöshet, och stigande ränteutgifter, sedan till följd av pensionsavgångar och krympande skattebas. Momshöjningen i år och den höjda energiskatten nästa år innebär att den ekonomiska politiken växlar från stimulans till åtstramning och att tillväxttakten därför kan komma att begränsas. Det råder också en viss osäkerhet i hur pass snabbt den globala handeln förmår växa under de kommande två åren.

Arbetslösheten i Finland kommer att öka den närmaste tiden. Den öppna arbetslösheten uppgick till 8,3 procent i fjol och ser ut att kunna bli närmare 10 procent i år, därefter sjunker den med en halv procent per år; till 9,5 år 2011 och 9,0 procent 2012.

Konjunkturen i Sverige förbättrats nu gradvis. Inflationen har stigit under de senaste månaderna och läget på de finansiella marknaderna har förbättrats. Utvecklingen på arbetsmarknaden visar dessutom positiva tecken. De låga räntorna och den expansiva finanspolitiken har bidragit till att hushållens konsumtion har återhämtat sig. Men som på så många andra håll är utvecklingen mot en förstärkning av konjunkturen inte helt entydig.

För att en verklig återhämtning i konjunkturen i Sverige skulle komma till stånd skulle efterfrågan på svenska produkter i omvärlden behöva ta fart. Här gäller alltså samma villkor som för Finland. Ännu en återhållande effekt är att de svenska bankerna kommer att lida kreditförluster i Baltikum.

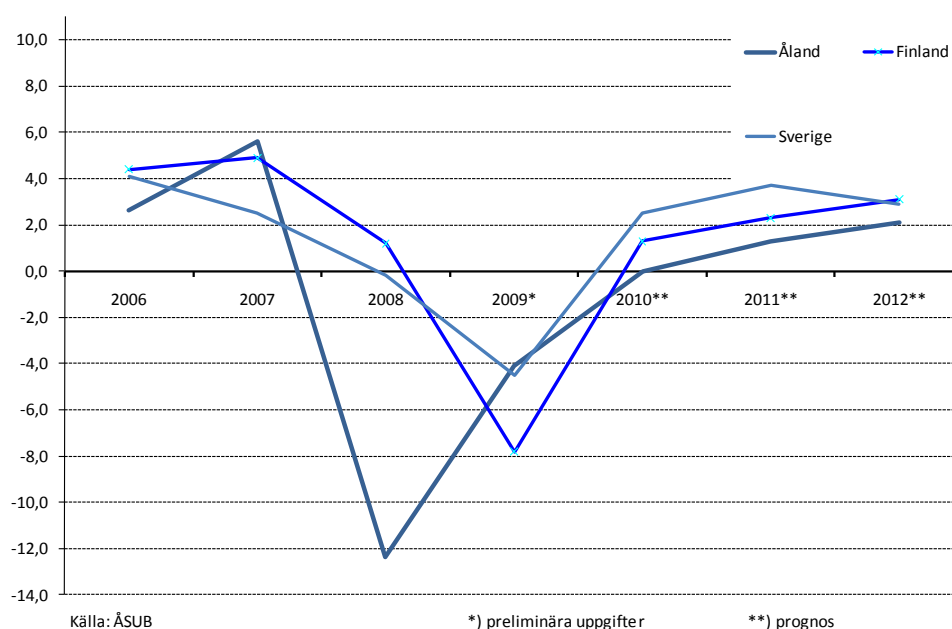
Riksbanken bedömer att kronan kommer att fortsätta förstärkas gentemot euron framöver. En faktor som talar för det är att BNP-tillväxten i Sverige väntas bli högre än i många konkurrentländer. Vår prognos är att årsgenomsnittet för 1 euro i svenska kronor kommer att bli 9,6 i år för att sjunka till 9,4 år 2011. Men vi påminner om att värdet på den svenska kronan har varierat kraftigt de senaste åren.

### 3.3 Allmän översikt över den åländska ekonomin

Tvärtemot vad vi räknat med i våra tidigare konjunkturbedömningar, visade det sig att den ekonomiska krisen kom tidigt till Åland. Symptomen har visat sig först i efterhand, då vi kunnat följa krisens verkningar i senare tillgängliga registeruppgifter.

*Vi registrerar i vårens bedömning vad som ser ut att bli en historisk nergång i Ålands BNP-tillväxt för perioden 2008-2010. Den sammantagna effekten av utflaggningar, kraftiga nergångar i kapitalintäkter hos företag och hushåll, och minskad efterfrågan till följd av den ekonomiska krisen drar ner BNP-tillväxten 2008, 2009 och 2010.*

**Figur 1.** BNP-tillväxten för Åland, Finland och Sverige 2006-2012



Våra preliminära beräkningar visar att vi för 2008 kommer att få den kraftigaste nergången i BNP-tillväxt sedan ÅSUB började med dessa beräkningar; -12,4 procent; djupare än under 1990-talskrisen. Att nergången just det året blir så djup beror förutom på det som redan nämnts att kapitalintäkterna åren innan som kontrast var ovanligt stora.

Krisen slog alltså till mot den åländska tillväxten redan 2008, och den fördjupades ytterligare i fjol (2009), då värdet på den samlade produktionen minskade ytterligare i förhållande till året innan; med -4,0 procent.

*Den ekonomiska tillväxten beräknas enligt vår prognos innevarande år stanna på 0,0 procent, vilket skulle innebära att nergången i den åländska ekonomin upphör i år då*

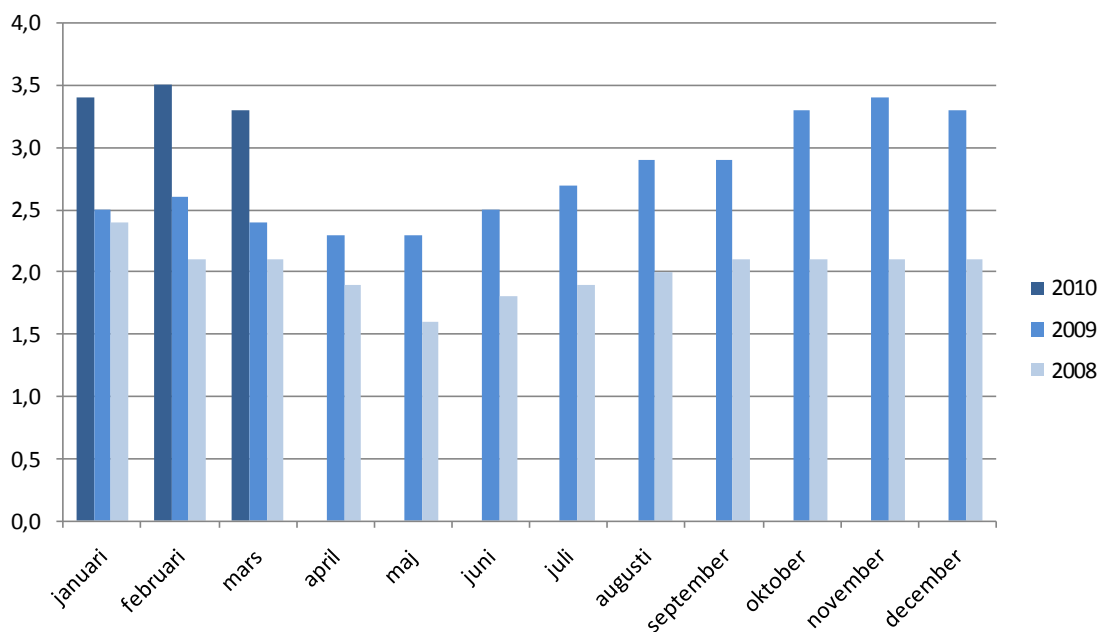
*effekterna av utflaggningarna ebbat ut.*

Nästa år, 2011, räknar vi med en positiv tillväxt på 1,3 procent, och för 2012 med en tillväxt på 2,1 procent.

Trots den exceptionella nergången i värdet på den åländska produktionen har uppgången i *arbetslöshetsgraden* varit begränsad och lägre än vi förväntat oss i tidigare prognoser.

*Den öppna arbetslösheten var 2,7 procent 2009 och ett försämrat arbetsmarknadsläge i år förväntas innebära att arbetslösheten stannar på 3,4 procent, och sedan 2011 sjunka till 3,1 procent.*

**Figur 2.** Den öppna arbetslösheten (procent), månadsvis 2008, 2009 och januari-mars 2010



Antal arbetsplatser inom den privata sektorn på Åland ser ut att minska med 0,6 procent, enligt vår prognos. Avsaknaden av en stor industriell exportsektor, och den starka dominansen av den i sysselsättningstermer stabila passagerarsjöfarten i den åländska ekonomin i kombination med ett stort antal en- och fåmansföretag som förmår absorbera nergångar i omsättning och lönsamhet utan uppsägningar av personal, har hittills gjort att uppgången i arbetslöshet kunnat begränsas. Det visar sig alltså än en gång att den åländska arbetsmarknaden lyder under andra lagar än de i Ålands närområde.



Det motsägelsefulla i den åländska utvecklingen accentueras av att *befolkningsutvecklingen* varit mycket god under de senaste åren av nergång i BNP-tillväxt. Ålands befolkning ökade med 303 individer 2008 och 278 i fjol. Vi räknar emellertid med en avtagande befolkningstillväxt i år (+190-210 personer).

*Inflationen* på Åland beräknas öka sakta, dels på grund av ett allmänt ökande resursutnyttjande, stigande oljepris, men också på grund av den allmänna momshöjningen vid halvårsskiftet. Vi uppskattar att den hamnar på 1,6 procent i årsgenomsnitt 2010, för att därefter stiga till 2,1 procent 2011.

Vi räknar med att sjunkande tillgångspriser i kombination med något försvarad tillgång på likviditet under förra året har gjort att *hushåll* och företag blivit något mer försiktiga med att investera och konsumera. Ett stärkt förtroende för ekonomin, parat med fortsatt låga räntor och en liten reallöneökning gör att tillväxten i privatkonsumtionen börjar växa detta år. Detta skulle innebära att hushållens sparkvot minskar något. Vår bedömning är att det dröjer till 2011 innan de privata investeringarna tar fart. Den relativt höga skuldsättningsgraden hos åländska hushåll kan försätta en del av dem i problem när räntorna gradvis börjar stiga under de kommande åren.

### ***Inkomstutvecklingen för landskapet Åland***

Landskapet Ålands budget finansieras till stor del av ett avräkningsbelopp på 0,45 procent av statens inkomster (exklusive upplåning). Hösten 2008 försämrades snabbt det ekonomiska läget i Finland och under vintern fördjupades recessionen, vilket har påverkat avräkningsinkomsten negativt. Dessutom införde staten skattelättnader år 2008, som medförde att statens inkomster och sålunda avräkningsbeloppet minskade. Ålandsdelegationen var tvungen att hösten 2009 skriva ned det slutliga avräkningsbeloppet för år 2008 med cirka 5,5 miljoner euro till 199,3 miljoner euro (se *Figur 3*). År 2009 sänktes avräkningsbeloppet till cirka 170 miljoner euro.

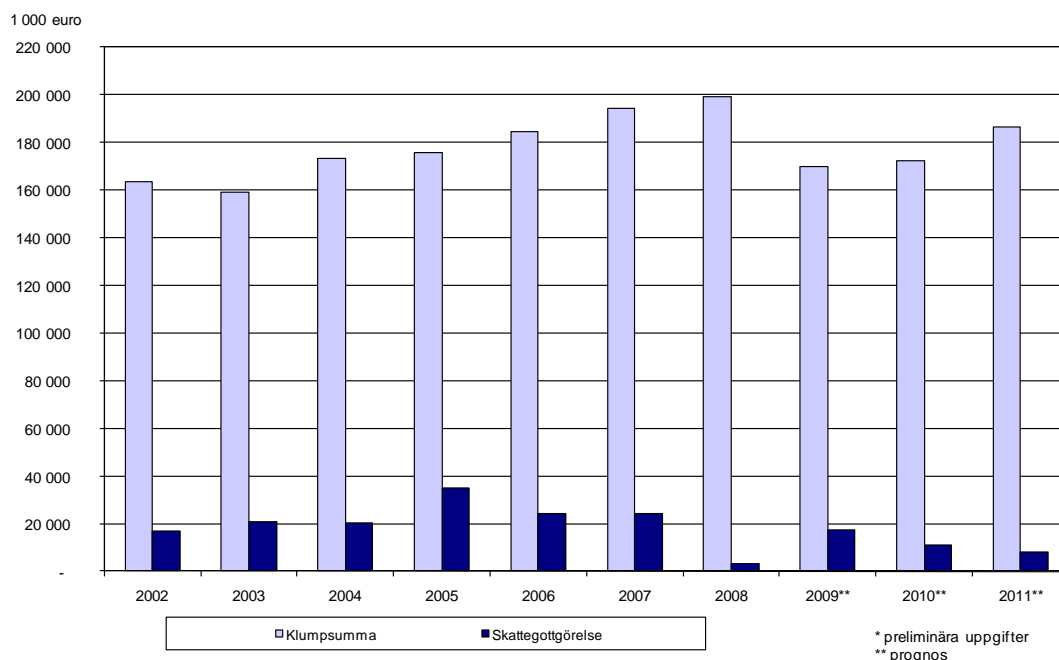
På basen av finansministeriets prognos om statens budgetinkomster från den 30.3.2010 beräknas avräkningsbeloppet år 2010 stiga en aning, till drygt 172 miljoner euro, för att år 2011 ytterligare stiga till nästan 187 miljoner euro. Vi räknar nämligen med en gradvis återhämtning av den finländska ekonomin, i takt med att efterfrågan på de globala exportmarknaderna ökar.

Skattegottgörelsen till landskapet blir aktuell då de i landskapet debiterade inkomst- och förmögenhetsskatterna överstiger 0,5 procent av motsvarande skatt för hela Finland. Det överskjutande beloppet, den så kallade flitpengen, tillfaller då landskapet. År 2008 minskade flitpengen avsevärt, och uppgick till endast 3,2 miljoner euro. För skattegottgörelsen är systematiken sådan att 2008 års belopp tas upp i 2010 års budget.

År 2009 uppskattas skattegottgörelsen stiga till cirka 17 miljoner euro, för att år 2010 sjunka till runt 11 miljoner euro och år 2011 ytterligare sjunka till grovt skattat 8 miljoner euro.

Om vi ser på utvecklingen av klumpsumman och skattegottgörelsen (enligt skattegottgörelsens budgetår) sammantaget, kan vi se att de år 2007 uppgick till rekordnivån 229,5 miljoner euro, för att år 2008 sjunka till 223,5 miljoner euro, år 2009 till drygt 194 miljoner euro och år 2010 till 175,5 miljon euro. År 2011 uppskattas klumpsumman och skattegottgörelsen sammantaget börja växa igen, till drygt 204 miljoner euro.

**Figur 3.** Utvecklingen av klumpsumman och skattegottgörelsen, löpande priser

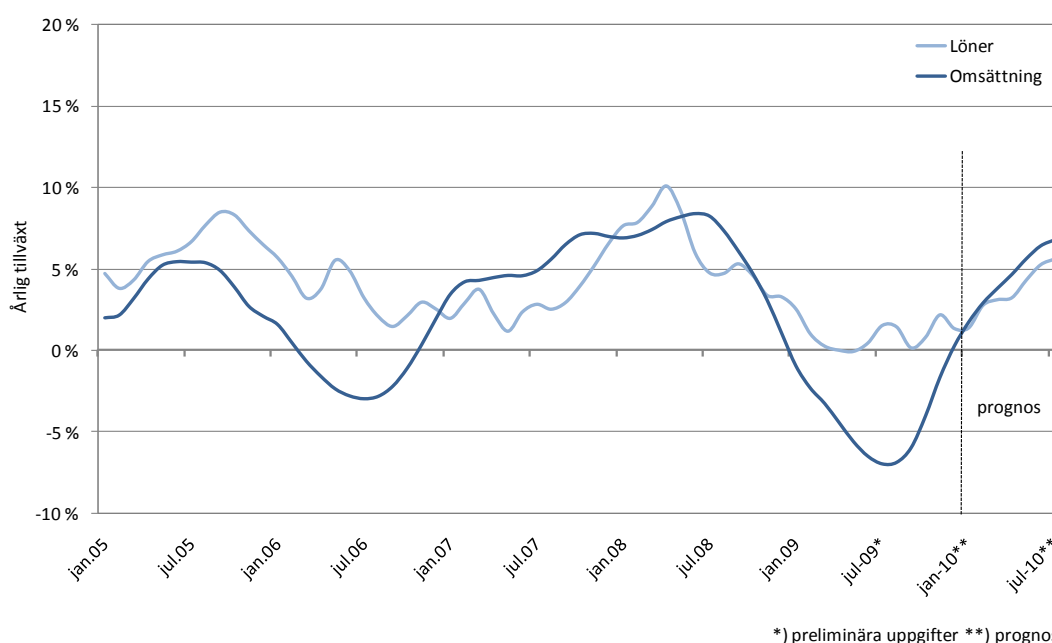


Huvudorsakerna till den stora minskning av skattegottgörelsen år 2008 är att de konjunkturkänsliga samfundsskatterna och kapitalinkomstskatterna hade en sämre utveckling på Åland än i landet som helhet. Den snabba nedgången av samfundsskatterna på Åland kan förklaras med företagens bokslutsdispositioner samt att den för Åland så viktiga sjöfarten under år 2008 drabbades av höga bunkerkostnader, en svag svensk krona, en mycket snabbt avtagande efterfrågan på frakter samt stora investeringar i fartygsköp respektive omstruktureringar. Några holdingbolag skrev även ner sina resultat märkbart år 2008 på grund av att värdet på deras värdepappersportföljer minskat. Dessutom var utvecklingen av samfundsskatter allmänt svag bland övriga företag. Då det gäller kapitalinkomstskatterna kan man konstatera att de på grund av flera företagsförsäljningar var ovanligt höga åren 2005-2007 och att de år 2008 återgick till en mer normal nivå.

### 3.4 Utvecklingen inom det åländska näringslivet

Analysen av läget inom det privata näringslivet grundar sig främst på uppgifter om företagens omsättning och lönekostnader från det mervärdesskatteregister som ÅSUB har tillgång till. Dessutom har resultat från ÅSUBs konjunkturbarometer samt annan relevant information från ÅSUBs konjunkturöversikt *Konjunkturläget våren 2010* (Rapport 2010:1) använts.

**Figur 4.** Omsättnings- och lönekostnadsutvecklingen inom det privata näringslivet på Åland



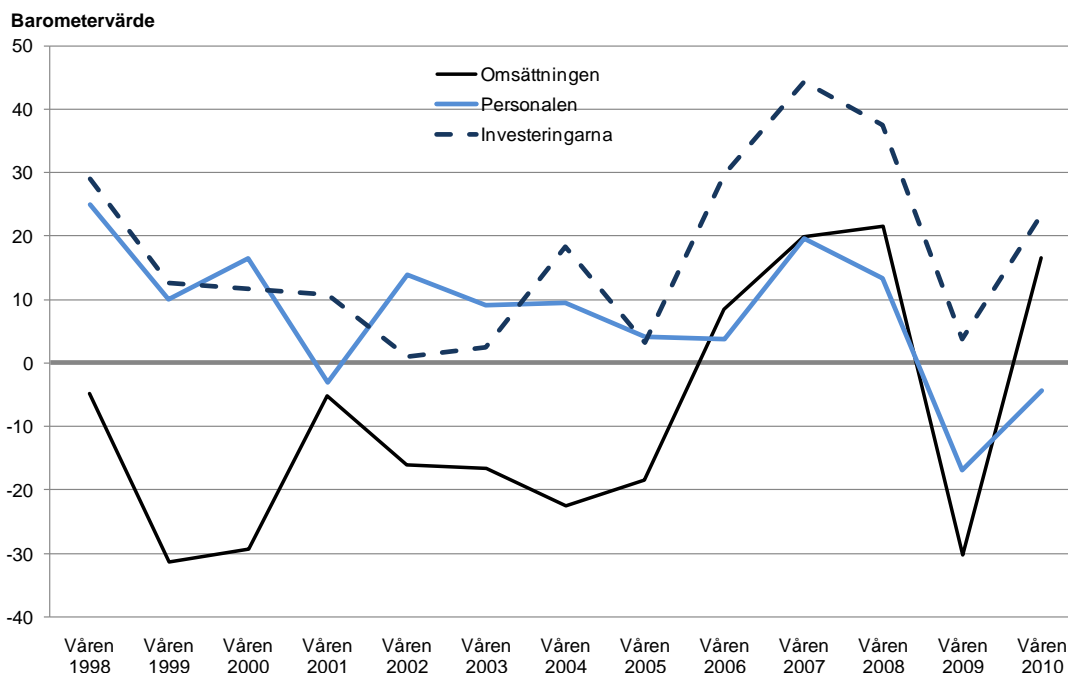
Den negativa utvecklingen i tillväxten av omsättningen under 2009 och stagnationen i den totala lönesummans tillväxt under 2009 kommer enligt vår prognos att vända under innevarande år. Som framgår av *Figur 4* visar våra preliminära<sup>3</sup> uppgifter angående omsättningens tillväxt att takten i den negativa tillväxten avtagit under hösten 2009. Enligt vår prognos kommer omsättningens tillväxt att vända till det positiva i början av år 2010 och hållas på den positiva sidan under årets två första två kvartal. Som det ser ut nu kommer också lönesummans tillväxt att ligga mellan 2 och 5 procent under den första halvan av året. Sammantaget ser vi alltså ut att få en positiv tillväxt i det privata näringslivet, men tillväxten sker från en exceptionellt låg nivå.

Sammanvägningen av svaren på ÅSUBs årligen återkommande konjunkturenkät till cirka 200 åländska företag visar att näringslivet år 2009 upplevde en exceptionell nergång i omsättningen. Det negativa utslaget avseende omsättningen i vår så kallade

<sup>3</sup> Uppgifterna för det andra halvåret 2009 är preliminära.

barometer var det kraftigaste på 12 år (sedan vi började med barometerberäkningarna). Intressant nog gav barometern för lönsamheten ett svagt positivt utslag, vilket betyder att näringslivet bedömde att lönsamheten 2009 var något bättre 2009 än 2008.

**Figur 5.** Konjunkturförväntningarna inom den privata sektorn 1998-2010



En sammanställning av stämmingsläget våren 2010 visar en försiktig optimism<sup>4</sup>. Angående omsättningens utveckling är man i motsats till för ett år sedan försiktigt positiv (se *Figur 5*). Förväntningarna på antalet anställda var liksom förväntningarna på omsättningen de mest negativa på 10 år ifjol. Förväntningarna om utvecklingen på personalsidan är fortsättningsvis negativa, men de har en aning förbättrats. Även investeringarna i det åländska näringslivet sammantaget förväntas stiga under den kommande 12-månadersperioden. Nedan har vi tittat närmare på utvecklingen inom den konjunktur känsliga byggsektorn samt den för Åland så viktiga sjöfarten.

Byggsektorn har trots ett antal större offentliga investeringsuppdrag haft en omsättnings- och personalmässigt svag utveckling under de senaste åren. I vår konjunkturbarometer bad vi företagen bland annat ange hur deras omsättning och personalstyrka utvecklats i förhållande till situationen för 12 månader sedan. Det framgår tydligt att 2008 blev omsättningsmässigt sämre än 2007, och 2009 i sin tur sämre än 2008 (det året fick vi det kraftigaste negativa utslaget sedan 1998). Då det gäller den framtida utvecklingen av omsättningen bedömer byggbranschen sammantaget

<sup>4</sup> I fortsättningen redovisar vi konjunkturbarometerresultaten endast övergripande för hela det åländska näringslivet.

att situationen är oförändrad. Beträffande byggsektorns personalstyrka har man bedömt att situationen våren 2009, såväl som våren 2010 var sämre än den var 12 månader innan.

Färj- och passagerarsjöfartens marginaler fortsätter att pressas av överkapacitet, hård konkurrens och ökande bunkerkostnader. Den stärkta svenska kronan gynnar intjäningen från försäljningen, men höjer lönekostnaderna på de utflaggade fartygen. Vi räknar ändå med att nettoeffekten av detta är positiv.

Större delen av den åländska fraktsjöfarten har tecknat kontrakt med svensk och finländsk pappersindustri och har verksamheten tryggad under året. På sikt finns en osäkerhet för denna nisch i och med att såväl den finländska som den svenska skogsindustrin är utsatt för ett allt starkare konkurrenstryck.

Här infinner sig osökt en reflexion. För den åländska fraktsjöfartens utveckling på längre sikt skulle ett fotfäste på den asiatiska fraktmarknaden vara viktigt. Att ge sig in på nya nischer inom shipping är dock inte gjort i en handvändning och utsikterna att åländska rederier inom överskådlig tid skall investera i för den asiatiska marknaden nödvändigt container- och bulktonnage är knappast realistiskt.

För att ge en mer nyanserad bild av det åländska näringslivets utveckling, presenteras uppgifter om näringslivets omsättning och lönekostnader per region. Från och med senaste höst redovisas utvecklingen av omsättningen och lönekostnaderna för regionerna Mariehamn, landsbygden och skärgården<sup>5</sup> endast övergripande.

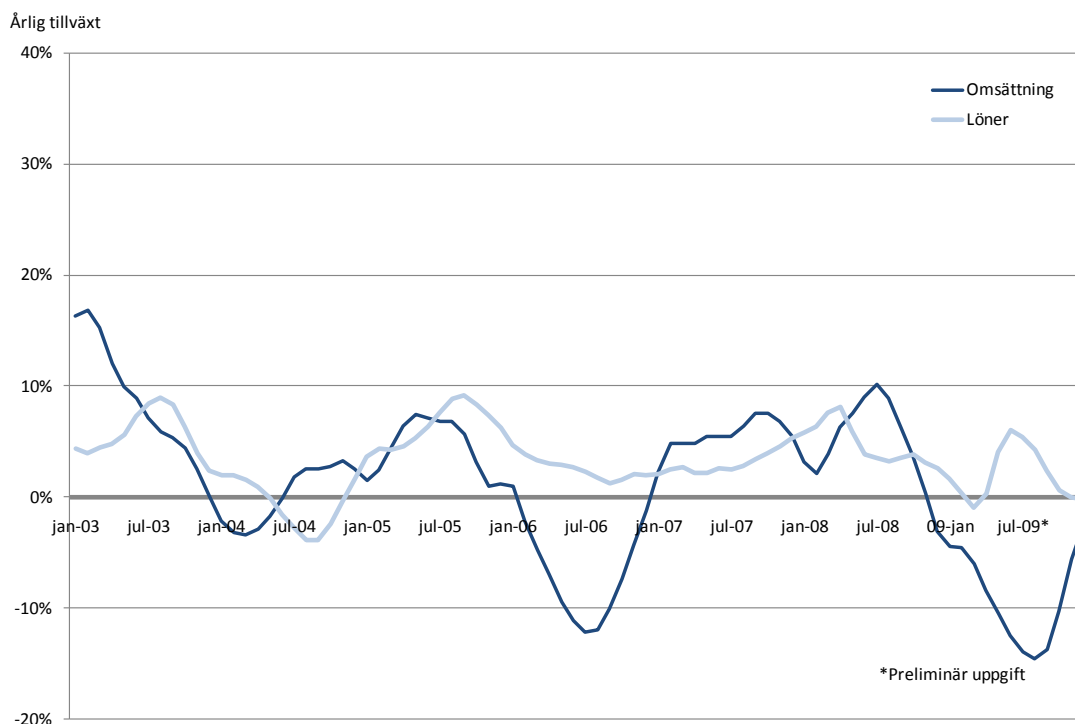
### ***Utvecklingen inom företagen i Mariehamn***

Enligt uppgifterna i ÅSUBs mervärdesskatteregister<sup>6</sup> uppgick det åländska näringslivets totala omsättning år 2008 till drygt 1,9 miljarder euro, av vilket nästan 1,5 miljarder euro var Mariehamnsföretagens omsättning. Enligt preliminära uppgifter för år 2009 minskade den totala omsättningen år 2009 med sju procent, vilket berodde på att Mariehamnsföretagens omsättning minskade med 13 procent från år 2008 till 2009. Mariehamnsföretagens andel av hela näringslivets omsättning minskade sålunda från 76 procent år 2008 till 72 procent år 2009.

---

<sup>5</sup> Vi frångår sålunda den tidigare indelningen av det åländska näringslivet i de tre näringssektorerna 1) parti- och detaljhandel, 2) alla andra serviceföretag inklusive inkvarterings- och restaurangnäringen, transportföretagen, finanssektorn samt företag som erbjuder företagstjänster och privata tjänster samt 3) industrin inklusive vatten- och elförsörjning, byggverksamhet samt primärnäringsföretagen.

<sup>6</sup> I registret ingår endast mervärdesskatteskyldiga företags uppgifter. Vissa företag såsom banker har inte någon egentlig omsättning och ingår sålunda inte här.

**Figur 6.** Omsättningens och lönekostnadernas utveckling inom företagen i Mariehamn


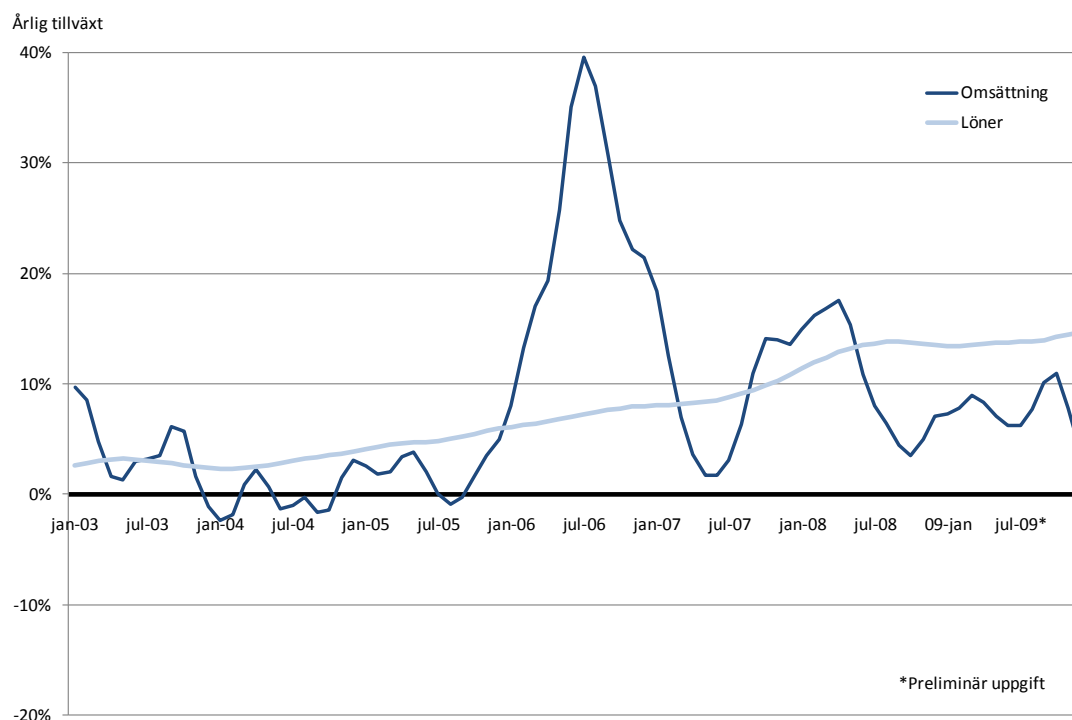
Det är alltså företagen i Mariehamn som stod för den största och snabbaste nedgången i det åländska näringslivets omsättning från och med den senare delen av år 2008. Som vi ser i *Figur 6* minskade omsättningens tillväxttakt snabbt inom Mariehamnsföretagen från och med sommaren 2008 och blev negativ i slutet av år 2008. Omsättningsutvecklingen fortsatte att sjunka fram till sommaren 2009, då botten nåddes enligt preliminära uppgifter.

Vi kan även se att lönekostnaderna mattades av från och med våren 2008 och att tillväxttakten till och med blev negativ våren 2009. Därefter började dock lönekostnaderna stiga igen, en utveckling som enligt preliminära uppgifter verkar ha mattats av.

### ***Utvecklingen inom företagen på landsbygden***

Landsbygdsföretagens omsättning uppgick år 2008 till 392 miljoner euro, vilket utgjorde en femtedel av det åländska näringslivets omsättning. Enligt preliminära uppgifter steg omsättningen år 2009 med nio procent, vilket betyder att landsbygdsföretagens andel av det åländska näringslivet omsättning steg till nästan en fjärdedel.

**Figur 7.** Omsättningens och lönekostnadernas utveckling inom företagen på landsbygden

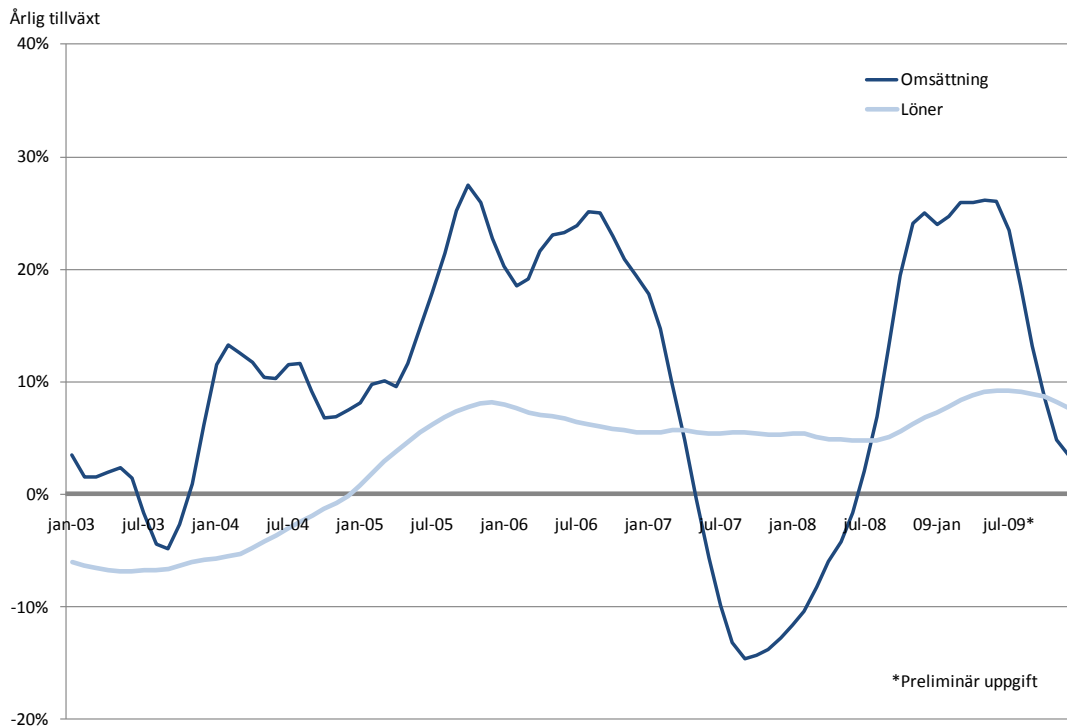


I *Figur 7* kan vi se att omsättningens årliga tillväxttakt började avta redan våren 2008, för att samma höst börja tillta igen. Enligt preliminära omsättningsuppgifter var omsättningens tillväxttakt runt 10 procent hösten 2009, men verkar därefter ha mattats av. Som vi ser i figuren ökade omsättningen märkbart från och med början av år 2006 till början av år 2007 inom företagen på landsbygden. Detta kan huvudsakligen förklaras med omstruktureringar av ett bolag, så att företagets verksamhet flyttat från ett företag med hemort i Mariehamn till ett företag med hemort i Eckerö.

Lönekostnadernas utveckling i landsbygdsföretagen har sedan början av år 2004 ökat stabilt och ligger sedan sommaren 2008 på en tillväxttakt om 14 procent.

#### ***Utvecklingen inom företagen i skärgården***

De mervärdesskatteskyldiga skärgårdsföretagens omsättning uppgick till drygt 63 miljoner euro år 2008, vilket utgjorde 3 procent av det åländska näringslivets totala omsättning. År 2009 steg omsättningen preliminärt med hela 11 procent.

**Figur 8.** Omsättningens och lönekostnadernas utveckling inom skärgårdsföretagen


Sedan hösten 2008 fram till sommaren 2009 har skärgårdsföretagens omsättningstillväxt varit runt 25 procent, för att därefter mattas av (se *Figur 8*). Denna utveckling kan delvis förklaras av nyetablering av företag i skärgården. Utvecklingen av lönekostnaderna i skärgårdsföretagen har varit stabil runt fem procent fram till hösten 2008, då tillväxttakten blev snabbare.



## 4. Utvecklingen av den kommunala ekonomin

De åländska kommunernas ekonomi finansieras i huvudsak av skatteintäkter, landskapsandelar och olika avgifter. Skatteinkomsterna är den mest betydelsefulla inkomstkällan för kommunsektorn, medan landskapsandelarna utgör den näst största inkomstkällan. Nedan granskas utvecklingen av dessa centrala inkomstslag tillsammans med utvecklingen av de kommunalekonomiska förutsättningarna i övrigt, för att få en helhetsbedömning av läget inom den kommunala sektorn på Åland. Alla tidsserier anges i löpande priser, inflationen har inte beaktats.

### 4.1 Kommunala nyckeltal

I *Tabell 1* nedan sammanfattas några centrala poster från kommunernas bokslut för åren 2007-2009 samt från budgeterna för år 2010. Uppgifterna är hämtade från ÅSUBs statistikserie, offentlig ekonomi. Budgeterna innehåller vanligen ett visst mått av försiktighet, varför inte några långtgående slutsatser kan dras på basen av dessa. Dessutom är bokslutsuppgifterna för år 2009 preliminära, eftersom bokslutsuppgifter saknas för tre kommuner.<sup>7</sup> Alla kostnader och underskott anges som negativa tal i tabellen, medan intäkter och överskott är positiva.

Verksamhetsbidraget visar driftens nettokostnader, som ska finansieras med skatteinkomster och landskapsandelar, och är sålunda alltid negativt. Medan årsbidraget visar hur mycket som finns kvar för amorteringar och avskrivningar efter att de löpande kostnaderna täckts. Årsbidraget påverkas av den kommunala skatteprocenten, vilket bör beaktas vid jämförelser mellan kommuner. Kommunernas resultaträkning mynnar ut i räkenskapsperiodens överskott eller underskott, där även exempelvis förändringar av fonder och reserver ingår.

---

<sup>7</sup> Bokslutsuppgifter 2009 saknades för Finström, Geta och Sottunga i slutet av april 2010 när rapporten färdigställdes. Vi har istället använt budgetuppgifterna år 2009 för dessa kommuner.

**Tabell 1.** Centrala poster från kommunernas bokslut och budgeter, 1.000 euro

	2007	2008	2009*	2010
	Bokslut	Bokslut	Bokslut	Budget
Verksamhetsbidrag	-92 722	-100 904	-104 062	-110 484
<i>Förändring, %</i>	<i>3,3</i>	<i>8,8</i>	<i>3,1</i>	<i>6,2</i>
Skatteintäkter	75 059	84 217	84 517	85 840
<i>Förändring, %</i>	<i>-2,5</i>	<i>12,2</i>	<i>0,4</i>	<i>1,6</i>
Kommunalskatt	62 589	71 775	72 259	74 673
Fastighetsskatt	1 754	1 526	1 600	1 656
Samfundsskatt	10 376	10 189	9 783	8 525
Övr. skatteint.	340	727	875	987
Landskapsandelar	28 145	37 637	41 447	38 147
<i>Förändring, %</i>	<i>15,5</i>	<i>33,7</i>	<i>10,1</i>	<i>-8,0</i>
Årsbidrag	9 146	18 810	20 268	11 705
<i>Förändring, %</i>	<i>-10,2</i>	<i>105,7</i>	<i>7,8</i>	<i>-42,2</i>
Avskrivningar enl plan+nedskrivningar	-8 948	-8 790	-9 246	-9 728
Räkenskapsperiodens resultat	272	9 997	11 019	1 978
Investeringar, brutto	-15 473	-16 642	-27 307	-26 969
Finansieringsandelar för investeringar	6 809	4 563	10 357	2 610
Förändr i långfristiga lånestocken	-1 130	-3 149	5 586	6 639

\*Uppskattning av uppgifterna på basen av 13 kommuners bokslutsuppgifter 2009.

Skattefinansieringen, det vill säga skatteintäkterna och landskapsandelarna sammantaget, ökade enligt preliminära bokslutsuppgifter 2009 med 3,4 procent eller med cirka 4,1 miljoner euro jämfört med bokslutsuppgifterna år 2008. Nettodriftskostnaderna ökade samtidigt preliminärt med 3,1 procent eller med nästan 3,2 miljoner euro. Årsbidraget ökade preliminärt med 7,8 och räkenskapsperiodens resultat uppvisade ett överskott på cirka 11 miljoner euro.

Enligt 2010 års budgetuppgifter jämfört med 2009 års preliminära bokslutsuppgifter förväntas skattefinansieringen minska med 1,6 procent samtidigt som nettodriftkostnaderna förväntas öka med 6,2 procent. Skatteintäkterna förväntas öka med 1,6 procent eller drygt 1,3 miljoner euro, medan landskapsandelarna förväntas minska med åtta procent eller 3,3 miljoner euro. En förklaring till detta är att det åländska allmänna avdraget, som återinfördes i kommunalbeskattningen år 2007, avskaffades i år. Detta innebär att intäkterna från kommunalskatten ökar år 2010, medan landskapsandelarna minskar. Landskapet behöver nämligen inte via landskapsandelarna längre kompensera kommunerna för inkomstbortfallet av detta avdrag.

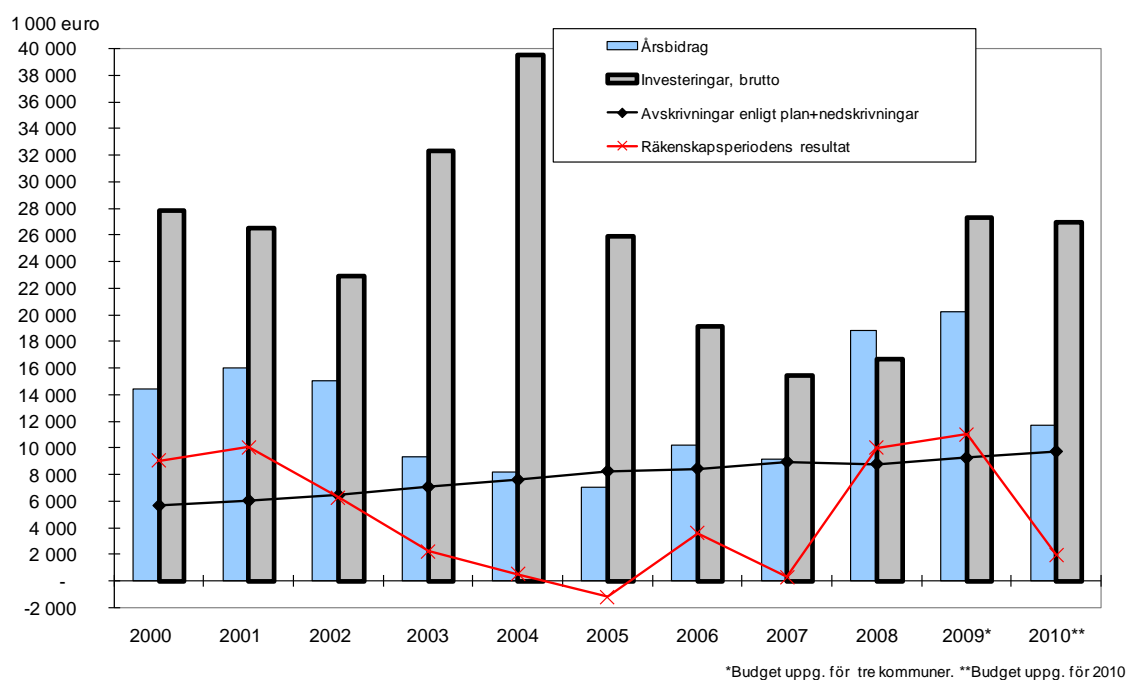
Årsbidraget förväntas minska med hela 42 procent enligt 2010 års budgetuppgifter. En kommun budgeterar med ett negativt årsbidrag och åtta kommuner med ett årsbidrag

som är mindre än avskrivningarna. Åtta kommuner har ett negativt resultat i budgeterna för 2010 och sammantaget har de åländska kommunerna budgeterat med ett överskott på knappt två miljoner euro.

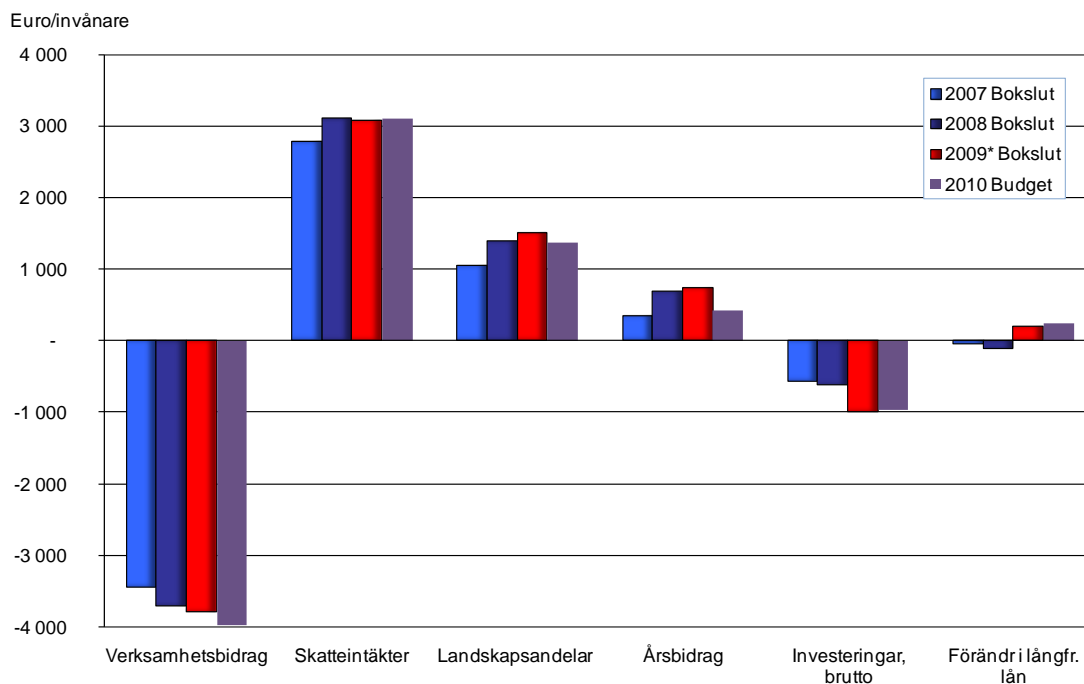
Alla kommuner har planerat för investeringar och totalt uppgår investeringarna i budgeterna till närmare 27 miljoner euro. Av investeringsutgifterna täcks 2,6 miljoner med finansieringsandelar från landskapet. Sju kommuner räknar med att ta upp nya långfristiga lån på sammanlagt elva miljoner under år 2010. Enligt ekonomiplanerna beräknas investeringsutgifterna minska till drygt 14 miljoner år 2011.

Enligt det nya landskapsandelssystemet har kommunernas egen andel av investeringarna ökat. Landskapsandelarna för driften har blivit större på bekostnad av finansieringsandelarna för investeringar.

**Figur 9.** Kommunernas samlade årsbidrag, avskrivningar samt resultat, 1.000 euro



Utvecklingen av kommunernas årsbidrag, avskrivningar, investeringar och resultat åren 2000-2010 åskådliggörs i *Figur 9*. Årsbidraget täckte precis avskrivningarna år 2007 och åren 2008 och 2009 var årsbidraget mer än dubbelt så stort som avskrivningarna. Enligt budgetuppgifterna för år 2010 förväntas årsbidraget överstiga avskrivningarna med 20 procent.

**Figur 10.** Kommunala nyckeltal per invånare, alla kommuner (euro/invånare)


I *Figur 10* åskådliggörs utvecklingen av några av de kommunala nyckeltalen per invånare. Verksamhetsbidraget per invånare har stigit fram till och med år 2010. Skatteintäkterna per invånare har varit runt 3.000 euro åren 2008-2010, medan landskapsandelarna per invånare steg fram till år 2009 för att sedan minska år 2010. På motsvarande sätt steg årsbidraget per invånare 2007-2009, för att år 2010 minska till drygt 400 euro/invånare. Bruttoinvesteringar ökade till nästan 1.100 euro per invånare åren 2009-2010, vilket ledde till att ökningen av den långfristiga lånestocken per invånare blev snabbare.

En kommun har sänkt kommunalskatten 2010 jämfört med 2009, medan de övriga kommunerna behållit den oförändrad. Kommunernas genomsnittliga skattesats sänktes sålunda år 2010 till 17,04 procent.

#### 4.2 Aktuella förändringar som påverkar kommunernas personalkostnader

De kommunala arbetsgivarnas sjukförsäkringsavgift var ifjol två procent av den lön som utgör grund för avgiften. I år är sjukförsäkringsavgiften 2,23 procent av lönen och år 2011 föreslås sjukförsäkringsavgift vara 2,2 procent.

De kommunala arbetsgivarnas genomsnittliga KomPL-avgift kvarstår på ungefär samma nivå åren 2010 och 2011 som år 2009, det vill säga 23,6 procent av lönesumman. Enligt beräkningar skulle nämligen arbetsgivarens genomsnittliga avgift vara oförändrad under de närmaste åren, det vill säga 23,6 procent från 2011 till 2014.

Däremot sänks StaPL-avgiften till 21,83 procent år 2010 och förväntas ytterligare sänkas till 21,60 procent år 2011.

Som en del av ett stimulandspaket från regeringen i Helsingfors sänktes de kommunala arbetsgivarnas folkpensionsavgift i början av april 2009 till 1,05 procent av den lön som ligger till grund för avgiften. I början av år 2010 slopades avgiften helt. (Källa: Finlands Kommunförbund, Kommunalekonomi 1/2010).

### **4.3 Utvecklingen av kommunernas skatteinkomster**

Behovet att kunna prognostisera skatteinkomsterna inom den kommunala sektorn är stort, eftersom skatteinkomsterna är den viktigaste inkomstkällan för den kommunala sektorn som helhet. Samtidigt är tillgången på aktuell information om utvecklingen av skatteinkomsterna knapp. Beskattningen för år 2009 slutförs först i slutet av oktober i år, då budgetberedningen för år 2011 till stor del är klar. Det bör poängteras att osäkerhetsfaktorerna inför år 2011 är stora och att flera av antagandena i kalkylerna därför kan ändras.

#### ***Informationskällor***

Kalkylerna för de olika skatteinkomstslagen som presenteras nedan har följande källor som grund. När det gäller samfundsskatterna har utgångspunkten varit den slutliga debiteringsstatistiken fram till och med år 2008, medan när det gäller förvärvsinkomstskatterna har vi förutom debiteringsstatistiken för år 2008 använt preliminära skatteuppgifter för år 2009 per den 6.4.2010. När det gäller årets fastighetsskatter har vi utgått från debiteringsuppgifter från hösten 2009. På basen av de här skatteuppgifterna har vi byggt våra prognoser för åren 2009-2011. För själva prognoserna har vi använt mervärdesskatteregister- och företagsregisterinformation, ÅSUBs konjunkturenkäter till företagen, nationalräkenskapsdata, befolkningsrörelse- och bostadsproduktionsstatistik samt annan relevant statistik från ÅSUB. Dessutom har de åländska börsbolagens och andra större företags bokslut och delårsrapporter granskats.

#### ***Antaganden***

I sammanställningen i *Tabell 2* finns följande antaganden och preliminära data som beräkningarna av skattebasens utveckling bygger på. Den åländska BNP-utvecklingen beräknas år 2008 ha varit rekordsvag, -12,4 procent och år 2009 beräknas den fortsättningsvis ha varit negativ (-4,0%), för att i år uppvisa en nolltillväxt. Prognoserna för nästa år visar på en långsam positiv utveckling av Ålands BNP (+1,3%).

Förvärvsinkomstsumman steg år 2008 med 6,7 procent och uppskattas ha ökat med 2,5

procent år 2009. I år beräknas tillväxten stanna på 2,0 procent och nästa år på 2,2 procent. De senaste årens utveckling har påverkats av hög inflyttning (drygt 300 personer år 2008 och nästan 280 personer år 2009) och relativt snabba allmänna löneökningar. Prognosen för i år bygger på bedömningen att sysselsättningssituationen ytterligare försvagas en aning och att vi fortsättningsvis har en inflyttning, om än inte på samma höga nivå (runt 200 personer).

Det åländska konsumentprisindexet beräknas i år stiga med 1,6 procent för att år 2011 stiga med 2,1 procent. Prisindexet för den kommunala basservicen steg med hela 5,4 procent år 2008, för att år 2009 stiga med 3,1 procent. Orsaken till den långsammare ökningstakten år 2009 var att lönenivåerna inom den kommunala sektorn steg långsammare och att den allmänna kostnadsnivån under året periodvis till och med uppvisat deflation. I år förväntas indexet stiga med 2,7 procent, då lönerna beräknas stiga ännu långsammare.

Byggnadskostnadsindexet steg med hela 3,9 procent år 2008, för att år 2009 sjunka med 1,1 procent. I år och nästa år uppskattar vi dock att indexet åter börja stiga, med två procent båda åren, vilket vi fört i kalkylen för fastighetsskatterna åren 2010 och 2011.

Den totala samfundsskatteprocenten för företagen antas fortsättningsvis vara oförändrad på 26 procent. Kommunsektorns andel av skatterna höjdes från 22,03 procent år 2008 till 32,03 procent år 2009. Åren 2010-2011 sänks dock kommunsektorns andel av samfundsskatterna marginellt till 31,99 procent, för att år 2012 sjunka till mer ”normala” nivåer.

**Tabell 2.** Centrala prognossiffror och antaganden

	2008*	2009**	2010**	2011**
BNP till marknadspris, volymförändring, %	-12,4	-4,0	0,0	1,3
Förvärvsinkomstsumman, förändring, %	6,7	2,5	2,0	2,2
Befolkningstillväxt	303	278	190-210	200-220
Arbetslöshetsgrad (öppen), %	2,0	2,7	3,4	3,1
Prisindex för basservicen 2000=100	5,4	3,1	2,7	3,0
Konsumentprisindex, förändring %	4,2	0,2	1,6	2,1
Byggnadskostnadsindex, förändring %	3,9	-1,1	2,0	2,0
Kort ränta (euribor 3 mån), %	4,8	1,3	0,9	1,7
Kommunal skatteprocent, vägt medeltal	16,8	17,1	17,0	17,0
Samfundsskatteprocent	26,0	26,0	26,0	26,0
Kommungruppens andel av samfundsskatten	0,2203	0,3203	0,3199	0,3199

För en närmare beskrivning av prognosantagandena och analysen av konjunkturläget, se *avsnitt 3.3*.

### ***Effekter av omstruktureringar inom sjöfartsbranschen på kommunalekonomi***

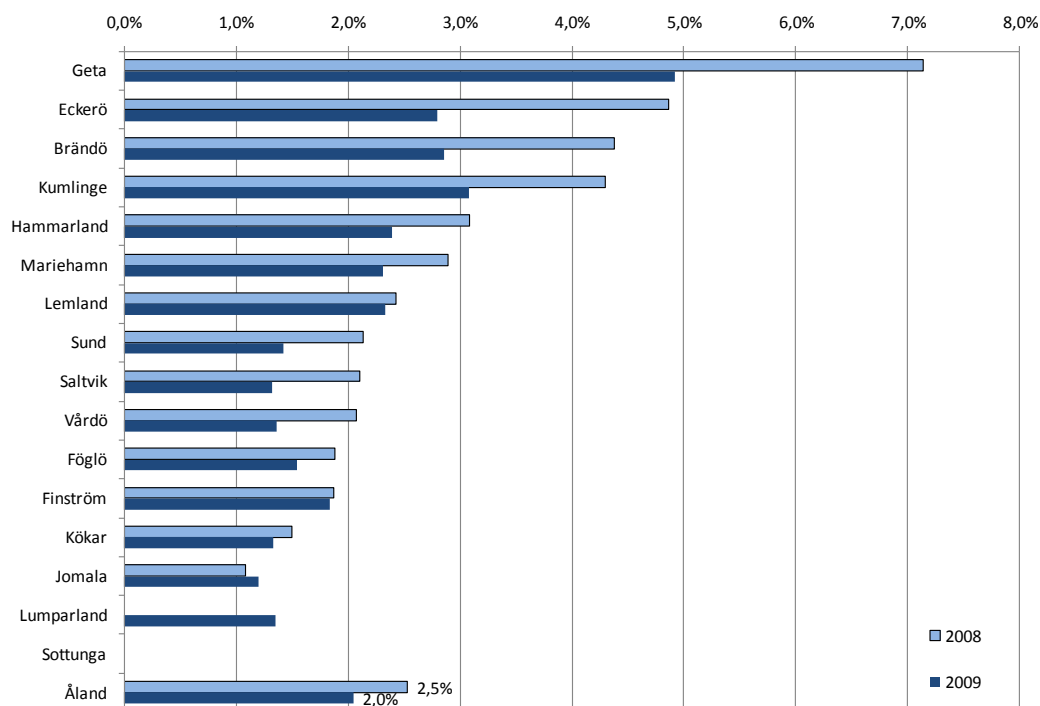
I början av år 2009 registrerades m/s Eckerö i Sverige och i början av juni var det m/s Birka Paradises tur att registreras i Sverige. Enligt uppgifter från rederiet var antalet anställda ombord på de båda fartygen år 2008 nästan 1.000 stycken, av vilka nästan två tredjedelar var ålänningar, nästan 30 procent bosatta på fasta Finland och 7 procent så kallade ”övriga”. Ålänningarnas andel av den beskattningsbara inkomsten var 67 procent, finländarnas 28 procent och de övrigas 5 procent.

I slutet av år 2009 hade andelen ålänningar ombord på de båda fartygen sjunkit till 37 procent, finländarnas andel till 15 procent, medan nästan hälften av de ombordanställda var bosatta i Sverige. Sålunda hade även ålänningarnas andel av den beskattningsbara inkomsten<sup>8</sup> år 2009 på de båda fartygen sjunkit till 55 procent, medan svenskarnas andel hade ökat till 20 procent. Finländarnas andel av den beskattningsbara inkomsten var nästan oförändrad på 25 procent. Totalt var den beskattningsbara inkomsten på de båda fartygen i stort oförändrad år 2009 jämfört med år 2008.

<sup>8</sup> Inklusive uppsägningslöner för anställda ombord på m/s Birka Paradise

Antalet ålänningar ombord på de båda fartygen minskade med drygt 200 personer från år 2008 till slutet av 2009. Största delen av dessa drygt 200 personer var bosatta i Mariehamn (två tredjedelar), 7 procent i Brändö, 6 procent i Eckerö, 4 procent i Jomala och 3 procent i Geta, Hammarland och Kumlinge.

**Figur 11.** Uppskattning av de ombordanställda (m/s Eckerö och m/s Birka Paradise) ålänningarnas andel av förvärvsinkomsterna åren 2008 och 2009



Som vi ser i figuren ovan har de ombordanställda ålänningarnas andel av de totala förvärvsinkomsterna minskat från 2,5 procent till 2,0 procent. I Geta minskade de ombordanställdas andel av de totala förvärvsinkomsterna i kommunen från drygt 7 procent år 2008 till knappt fem procent år 2009 och i Eckerö från knappt fem procent till knappt tre procent. I de kommunvisa förvärvsinkomstskattekyklerna framgår vår uppskattning av utlandsinkomsterna per kommun för åren 2009-2011 (se även *Tabell 3*). I de här utlandsinkomsterna ingår inkomsterna från på Åland bosatta personer som jobbar på fartyg med svensk flagga.

En uppskattning av de ombordanställda ålänningarnas andel av den totala kommunalskatten för Åland visar att deras andel av kommunalskatten uppgick till 2,3 procent år 2008, då båda fartygen var hemmaregistrerade, för att år 2009 sjunka till en procent. I beräkningen har vi grovt uppskattat att 15-17 procent av de anställdas kommunalskatter blir kvar efter utflaggningar. Detta beror dock helt på de anställdas lönenivå, för de högst betalda blir nämligen en liten del av kommunalskatten kvar i kommunen.



Den genomsnittliga förvärvsinkomsten för de ombordanställda ålänningarna på dessa två utflaggade fartyg varierar mycket mellan kommunerna. Den genomsnittliga förvärvsinkomsten är speciellt hög bland anställda bosatta i Lumparland, Eckerö, Hammarland, Kumlinge och Geta.

### ***Svag utveckling av förvärvsinkomstskatterna år 2009***

Kalkylen för förvärvsinkomstskatterna presenteras i tabellen nedan för kommunerna sammantaget och i rapportens bilagedel för de tre regionerna; Mariehamn, landsbygden och skärgården. För den intresserade kan underlagstabellerna per kommun fås från ÅSUB.

**Tabell 3.** Kalkyl över kommunernas förvärvsinkomstskatter, 1.000 euro (enligt debitering<sup>9</sup>)

	2008	2009**	2010**	2011**
<b>Förvärvsinkomster</b>	<b>600 987</b>	<b>615 727</b>	<b>628 163</b>	<b>642 007</b>
<i>förändring, %</i>	6,7	2,5	2,0	2,2
därav utlandsinkomster	33 016	39 911	42 189	42 189
<b>Avdrag, riks-</b>	<b>111 281</b>	<b>116 276</b>	<b>127 680</b>	<b>131 094</b>
Avdrag för inkomstens förvärvande	10 097	10 188	10 269	10 360
Förvärvsinkomstavdrag	40 497	40 740	40 958	41 220
Grundavdrag	4 632	4 632	10 190	10 190
Övr avdrag inkl pensionsink avdrag	56 055	60 716	66 263	69 323
<b>Avdrag, åländska</b>	<b>39 387</b>	<b>40 168</b>	<b>15 984</b>	<b>16 124</b>
Resekostnadsavdrag	6 885	6 986	7 083	7 211
Studielåneavdrag	177	179	181	184
Sjukdomskostnadsavdrag	7 554	7 705	7 821	7 821
Studieavdrag	856	882	899	908
Allmänt avdrag	23 915	24 416	0	0
<b>Avdrag, sammanlagt</b>	<b>150 668</b>	<b>156 444</b>	<b>143 664</b>	<b>147 218</b>
"Beskattningsbar inkomst"	450 319	459 843	484 498	494 789
Skattesats	16,78	17,06	17,04	17,03
Kalkylerad skatt	75 601	78 441	82 540	84 285
Arbetsinkomstavdrag		1 543	1 744	1 810
Övr. avdrag från skatten mm.	5 648	6 056	6 404	6 404
<b>Debiteras</b>	<b>69 953</b>	<b>70 842</b>	<b>74 392</b>	<b>76 071</b>
<i>förändring, %</i>	6,1	1,3	5,0	2,3
Den inkomst som motsvarar debiterad skatt	416 785	415 314	436 694	446 596
<i>förändring, %</i>	6,1	-0,4	5,1	2,3

<sup>9</sup>De debiterade skatterna (de skatter skattebetalarna ska betala) stämmer inte helt överens med de skatter som under året redovisas till kommunerna.

Förvärvsinkomstskatterna ökade med 6,1 procent eller fyra miljoner euro från år 2007 till 2008. Den samlade tillväxten i förvärvsinkomstsumman uppgick till 6,7 procent år 2008, både inkomstnivåerna och befolkningsutvecklingen gynnade inkomstutvecklingen.

Åren 2009-2011 beräknas dock tillväxten i förvärvsinkomsterna avta som ett resultat av ett försvagat sysselsättningsläge, lägre tillväxt i lönesumman och en inte fullt så snabb befolkningstillväxt. Förvärvsinkomsterna beräknas öka med 2,5 procent år 2009, med 2,0 procent år 2010 och 2,2 procent år 2011.

<sup>9</sup> För den intresserade kan underlagstabellerna per kommun fås från ÅSUB. De kommunvisa kalkylerna är uppgjorda i excel-format med möjlighet att föra in egna bedömningar av till exempel tillväxten i förvärvsinkomsterna eller den kommunala skatteprocenten. Alla avdrag och den skatt som ska debiteras räknas ut automatiskt.

Skatteinkomsterna beräknas ha stigit med endast 1,3 procent år 2009<sup>10</sup>. De främsta orsakerna till den långsamma ökningen av förvärvsinkomstskatterna är införandet av det nya arbetsinkomstavdraget och det utökade pensionsinkomstavdraget (se närmare i avsnittet Avdragen). Dessa avdragsförändringar uppskattas ha minskat de kommunala skatterna med runt två miljoner euro år 2009. Dessutom bidrar omflaggningarna av m/s Eckerö och m/s Birka Paradise till den svaga tillväxten i skatterna.

År 2010 förväntas kommunalskatten stiga med fem procent eller 3,55 miljoner euro, vilket kan förklaras med att det allmänna avdraget slopades i år. Det allmänna avdragets skatteeffekt kan uppskattas till 4,2 miljoner euro. Grundavdraget beräknas öka med hela 5,5 miljoner euro, vilket minskar kommunalskatten med närmare en miljon euro. Dessutom beräknas pensionsinkomstavdraget ytterligare utökas liksom arbetsinkomstavdraget, vilka tillsammans minskar kommunalskatten med drygt en halv miljon euro.

I kalkylen har vi även tagit med de slutliga uppgifterna om utlandsinkomsterna år 2008 samt grovt skattade belopp för åren 2009-2011, för att visa deras andel av de totala förvärvsinkomsterna. Avdrag kan till vissa delar göras från dessa inkomster, medan utlandsinkomsterna endast i begränsad utsträckning bidrar till kommunalskatten.

År 2008 ökade utlandsinkomsterna med nästan 17 procent trots att utflaggningarna inom Eckerökoncernen skedde först år 2009. År 2009 beräknas utlandsinkomsterna ha ökat med runt 20 procent och år 2010 med ytterligare sex procent, som ett resultat av utflaggningarna inom Eckerökoncernen år 2009.<sup>11</sup> I kalkylen har effekterna av flaggbytet beaktats så att utlandsinkomsterna ökar i varje kommun i proportion till hur de anställda enligt uppgift från företagen har varit bosatta.

På raden ”Övriga avdrag från skatten mm” i kalkylen ingår den skatt som de utlandsanställda får räkna sig tillgodo för skatt som erlagts i utlandet. Detta innebär att den debiterade skatten på Åland blir lägre än vad fallet skulle vara om personerna hade varit anställda vid ett inhemskt företag. ”Övriga avdrag från skatten mm” ökar sålunda i motsvarande grad som skatteintäkterna minskar som ett resultat av omflaggningarna.

Betonas kan att de debiterade skatterna, alltså de skatter skattebetalarna har att betala för ett år, inte helt överensstämmer med de skatter som under året redovisas till kommunerna.

---

<sup>10</sup> Enligt preliminära kommunalskatteuppgifter från skattestyrelsen per den 6.4.2010.

<sup>11</sup> Den 2 januari 2009 registrerade m/s Eckerö i Sverige och den 3 juni 2009 registrerades m/s Birka Paradise i Sverige.

### **Avdragen**

Bland de så kallade *riksavdragen*<sup>12</sup>, de avdrag i kommunalbeskattningen som är identiska med avdragen i rikslagstiftningen, presenteras de där förändringar skett under de aktuella åren eller där en precisering annars har betydelse för beräkningen av skatteutfallet.

- År 2009 har förvärvsinkomstavdraget helt slopats i statsbeskattningen och ersatts med ett arbetsinkomstavdrag. Den del av förvärvsinkomstavdraget som görs från kommunalskatten är kvar på samma nivå i år som år 2008.
- Pensionsinkomstavdraget ökade år 2009 både inom stats- och kommunalbeskattningen. År 2009 uppskattas dessa ändringar leda till en skatteeffekt för de åländska kommunerna på drygt en halv miljon euro och år 2010 till drygt 350.000 euro. Förändringen i avdraget har olika stor effekt i olika kommuner, kommuner med stor andel pensionärer drabbas mest.
- Beskattningen av de mest låglönade lindras genom att det maximala beloppet för grundavdraget i kommunalbeskattningen år 2010 höjs från 1.480 euro till 2.200 euro, vilket beräknas minska de åländska kommunernas inkomster från kommunalskatten med nästan en miljon euro.
- Det nya arbetsinkomstavdraget görs i första hand direkt från statsskatten och för personer som inte betalar någon statsskatt görs avdraget från kommunalskatten (personer med inkomster under 13.500 euro). År 2009 uppskattas effekten av arbetsinkomstavdraget på skatteinkomsten ha uppgått till drygt 1,5 miljoner euro och år 2010 beräknas avdragets skatteeffekt ytterligare stiga med runt 0,2 miljoner euro. Det nya avdraget påverkar kommunerna i olika utsträckning, kommuner med stor andel låginkomsttagare förlorar mer än andra kommuner.
- Bland övriga avdrag som görs direkt från skatten ingår den skatt som betalas i utlandet, och som får räknas tillgodo i beskattningen för att undvika dubbelbeskattning. Vi kan se att beloppet steg märkbart redan år 2008, för att ytterligare stiga år 2009 i och med att antalet sysselsatta på fartyg under utländsk flagga stiger. (se ”Övr. avdrag från skatten mm. och ”därav utlandsinkomster”). I kalkylen har vi utgått från en källskatt om 15 procent för de som är anställda ombord på svenskflaggade fartyg.

Eftersom dessa avdrag inte är så kallade åländska avdrag, finns det ingen automatik att de åländska kommunerna kompenseras för den effekt förändringarna har på kommunernas skatteinkomster. Landskapet valde dock att kompensera de åländska

---

<sup>12</sup> Regeringens budgetproposition (RP 138/2009) innehåller förslag till ändringar i inkomstbeskattningen år 2010. På basen av uppgifter från bland annat Finlands Kommunförbund (från den 7.10.2009) har vi beräknat effekterna av de föreslagna ändringarna gällande bland annat arbetsinkomstavdraget, pensionsinkomstavdraget och grundavdraget.

kommunerna för en del av effekterna av det nya arbetsinkomstavdraget och det utökade pensionsinkomstavdraget, genom att höja landskapsandelarna för socialvården från och med år 2009.

De avdrag från kommunalskatten som tillämpas i hela landet regleras vanligen genom blankettlagstiftning. När dessa avdrag utökas och kommunernas inkomster sjunker till följd av förändringarna kompenseras kommunerna i riket för förändringarna av staten, vanligen genom statsandelssystemet. För de åländska kommunerna finns alltså inte någon sådan automatik. På förslag finns nu att Åland skulle utarbeta en helt egen kommunalskattelag och därmed frångå systemet med blankettlagar som kan vara svåra att överblicka.

De avdrag som är specifika för den åländska lagstiftningen eller där utformningen avviker från den i riket (här kallade *åländska avdrag*) är alla specificerade för att klargöra omfattningen av dem. Enligt det nya landskapsandelssystemet, som tillämpades för första gången år 2008, kompenseras de åländska kommunerna för de avdrag i kommunalbeskattningen som endast finns på Åland.

Vi har försökt beakta förändringar i beräkningarna av de åländska avdragen till exempel för sjukdomskostnadsavdraget har vi beaktat konsumentprisutvecklingen inom sektorn. Vi har även beaktat de sjunkande räntorna när vi beräknat studielåneavdraget och vidare antagit att studieavdraget stiger då antalet studerande förväntas öka.

### ***Samfundsskatterna***

Samfundsskatten, eller bolagsskatten, utgör den näststörsta enskilda skattevärdet för kommunerna. Osäkerhetsfaktorerna för bedömningen av utvecklingen av dessa inkomster är dock stora, även denna gång har det vara svårt att förutspå hur företagen kommer att agera och därmed hur utvecklingen av skatterna kommer att påverkas.

En betydande del av företagsskatterna kommer från passagerarrederierna som under en längre period har genomgått stora strukturella förändringar. Företagsskatterna till Åland har därmed påverkats av passagerarrederiernas konkurrens- och lönsamhetsproblem, av förändringar i alkoholbeskattningen, av sjöfartsstöd och av utflaggningar. År 2009 har rederiernas lönsamhet även påverkats av den låga kronkursen och det kraftiga fraktbortfallet. Situationen inom fraktsjöfarten är svår, i synnerhet för de mindre rederierna som inte seglar på längre kontrakt.

För att bedöma den allmänna tillväxten inom åländskt näringsliv har de olika underlagsposterna i ÅSUBs BNP-prognos analyserats. De större företagen har

analyserats skilt för sig.

**Tabell 4.** Prognos: kommunernas andel av samfundsskatten 2008-2011, euro (enligt debitering)

	2008	2008	2009	2009**	2010	2010**	2011**	2011**
	Koefficient	Skatt	Koefficient	Kalk. skatt	Koefficient	Kalk. skatt	Kalk. koefficient	Kalk. skatt
Brändö	0,00574522	30 030	0,00690890	68 398	0,00923039	63 690	0,01117887	89 431
Eckerö	0,02582454	134 983	0,01794751	177 680	0,01826947	126 059	0,01381334	110 507
Finström	0,02175049	113 689	0,01911784	189 267	0,01522083	105 024	0,01358802	108 704
Föglö	0,02368377	123 794	0,01959017	193 943	0,01626708	112 243	0,00859929	68 794
Geta	0,00047822	2 500	0,00041064	4 065	0,00073079	5 042	0,00091554	7 324
Hammarland	0,00603034	31 520	0,00520441	51 524	0,00540566	37 299	0,00606860	48 549
Jomala	0,05813661	303 877	0,05441113	538 670	0,06167922	425 587	0,07283996	582 720
Kumlinge	0,00236307	12 352	0,00265550	26 289	0,00219058	15 115	0,00167938	13 435
Kökar	0,00044605	2 331	0,00058203	5 762	0,00083218	5 742	0,00109358	8 749
Lemland	0,00382388	19 987	0,00617369	61 120	0,00705609	48 687	0,00838306	67 064
Lumparland	0,00643924	33 658	0,00437320	43 295	0,00455862	31 454	0,00410145	32 812
Saltvik	0,02692469	140 734	0,02790876	276 297	0,04410885	304 351	0,06379439	510 355
Sottunga	0,00014718	769	0,00012367	1 224	0,00011101	766	0,00011197	896
Sund	0,00150646	7 874	0,00108793	10 770	0,00081001	5 589	0,00076095	6 088
Vårdö	0,00061410	3 210	0,00052124	5 160	0,00038607	2 664	0,00046281	3 702
Mariehamn	0,81608612	4 265 635	0,83298336	8 246 535	0,81314315	5 610 688	0,79260879	6 340 870
<b>Hela Åland</b>	<b>1,00000000</b>	<b>5 226 943</b>	<b>1,00000000</b>	<b>9 900 000</b>	<b>1,00000000</b>	<b>6 900 000</b>	<b>1,00000000</b>	<b>8 000 000</b>
Förändring, %		-54,1%		89,4%		-30,3%		15,9%
Samfundsskatte-%		26,0		26,0		26,0		26,0
Kommunernas andel av skatterna, %		22,03%		32,03%		31,99%		31,99%

Som vi ser i tabellen ovan sjönk kommunernas andel av samfundsskatterna år 2008 med hela 54 procent eller nästan 6,15 miljoner euro jämfört med år 2007. Den ekonomiska aktiviteten i företagssektorn sjönk inte i motsvarande grad år 2008, utan en stor del av nedgången förklaras av företagets bokslutsdispositioner.

Den snabba nedgången av samfundsskatterna på Åland kan vid sidan om företagets bokslutsdispositioner förklaras med att den för Åland så viktiga sjöfarten under år 2008 drabbades av höga bunkerkostnader, en svag svensk krona, en mycket snabbt avtagande efterfrågan på frakter samt stora investeringar i fartygsköp respektive omstruktureringar. Några holdingbolag skrev även ner sina resultat märkbart år 2008 på grund av att värdet på deras värdepappersportföljer minskat. Dessutom var utvecklingen av samfundsskatter allmänt svag bland övriga företag.

För att kompensera för det stora avbräcket i samfundsskatterna, som även drabbat ett stort antal kommuner i Riket, beslöt regeringen i Helsingfors att höja kommunernas andel av samfundsskatten med 10-procentenheter åren 2009-2011 genom att temporärt minska statens andel av samfundsskatterna. Även på Åland godkändes förslaget om temporär höjning av kommunalskattesatsen för samfund av lagtinget. Höjningen av

kommunernas andel av samfundsskatterna kommer sålunda även de åländska kommunerna tillgodo.

Från och med 2010 sänks skattesatsen för den kommunala samfundsskatten med 0,0104 procentenheter. Sänkningen är permanent och gäller även den temporära skattesatsen som tillämpas åren 2010 och 2011. Förslaget har sin grund i att staten har höjt sin andel av samfundsskatten samtidigt som man i riket har sänkt kommunernas andel, vilket där sammanhänger med en reform av universitetslagstiftningen.

År 2009 förväntas utvecklingen av passagerarrederiernas och i synnerhet fraktrederiernas samfundsskatter fortsättningsvis ha varit svag. Vi antar även att mindre åländska företagens samfundsskatter år 2009 ytterligare sjönk från 2008 års låga nivå. Ett par större bolag hade dock betydande vinster under året, vilket kompenserar en del av skattebortfallet. Vår prognos av kommunernas andel av samfundsskatterna år 2009, uppgår på basen av dessa antaganden till runt 9,9 miljoner euro, där cirka 3,1 miljoner euro förklaras av den tillfälliga höjningen av kommunsektorns andel (se *Tabell 4*).

År 2010 uppskattas samfundsskatterna sjunka till runt 6,9 miljoner euro. Skattebetalningarna från rederisektorn förväntas fortsättningsvis vara låga, medan övriga företag förväntas gå aningen bättre. Enligt uppgifter från företagen beräknas de ovan nämnda företagens exceptionellt goda vinster år 2009 sjunka betydligt i år.

År 2011 uppskattas samfundsskatterna stiga till åtta miljoner euro. Vi förväntar oss nämligen att tillväxten inom den åländska ekonomin sakta men säkert börjar ta fart år 2011.

### ***Kompensation för kapitalinkomstskatterna***

I samband med att den fördelningsgrund för samfundsskatterna som tillämpas idag infördes år 2002, togs även ett system för kompensation till kommunerna för uteblivna skatteintäkter från kapitalinkomst från jordbrukare, näringsidkare och yrkesutövare i bruk. Grundtanken är att det för kommunerna ska vara likvärdigt om företagsamheten sker i bolagsform eller om den utövas av enskilda yrkesutövare eller näringsidkare.

Kompensationen grundar sig på fördelningen av de aktuella kapitalinkomsterna mellan kommunerna de tre senaste åren för vilka beskattningen slutförts. I år utgör sålunda åren 2006-2008 grunden för kompensationen till kommunerna och år 2011 är det beskattningsåren 2007-2009 som utgör grunden för beräkningen.

I år ska cirka 644.000 euro kompenseras kommunerna och år 2011 uppskattas denna summa ha stigit till knappt 0,7 miljoner euro. Kompensationen år 2011 är en prognos,

eftersom beskattningen för fjolåret fastställs först i slutet av oktober i år.

Vi har tidigare diskuterat svårigheterna med att prognostisera samfundsskatterna. Förutsättningarna när det gäller möjligheterna att göra prognoser för kapitalinkomstskatterna är likartade. Enskilda händelser kan påverka utfallet på ett betydande sätt. Så har också skett med kapitalinkomstskatterna år 2008, då statsskatten av kapitalinkomster uppgick till drygt 12,7 miljoner euro, en minskning om hela 41 procent eller cirka nio miljoner euro jämfört med år 2007.

### ***Fastighetsskatterna små men stabila***

Inkomsterna från fastighetsskatterna har haft en relativt liten betydelse för den kommunala sektorns ekonomi på Åland (nästan 1,7 miljoner euro år 2011). Fastighetsskatterna är dock inte oväsentliga för flera kommuner bland annat på grund av omfattande fritidsbebyggelse t.ex i Brändö, Sottunga och Vårdö.

Med stigande beskattningsvärden ökar betydelsen av fastighetsskatterna för de åländska kommunerna. I år och nästa år beräknas beskattningsvärdena öka med två procent båda åren, samma som byggnadskostnadsindexet förväntas öka.

I år beräknas fastighetsskatterna öka med 3,5 procent på grund av höjda beskattningsvärden samt på grund av att en kommun höjde den allmänna skatteprocenten på fastighetsskatt. Den allmänna fastighetsskatten beräknas stiga med 4,3 procent i år, medan skatten på stadigvarande bostad och skatten på annan bostad beräknas stiga i samma takt som byggnadskostnadsindex, med två procent. Skattesatsen för stadigvarande bostad och skattesatsen på fritidsbostäder är nämligen oförändrade år 2010.

I dagsläget är det bara en kommun som utnyttjar möjligheten att beskatta det stadigvarande boendet, medan samtliga kommuner tar ut den högsta möjliga skattesatsen 0,9 procent på fritidsboende.

Från år 2010 till 2011 uppskattas tillväxten i fastighetsskatten öka med cirka två procent, baserat på en uppskattning av förändringen i byggnadskostnadsindex.

Kalkylen för fastighetsskatterna presenteras per fastighetsskatteslag enligt debitering (se *Tabell 5* nedan). För fastighetsskatterna har den redovisade skatten i allmänhet väl motsvarat debiterade belopp. I prognosen för år 2010 har Skattestyrelsens fastighetsskatter och beskattningsvärden hösten 2009 använts som grund. Dessa värden har sedan justerats på basen av den uppskattade förändringen av byggnadskostnadsindex, som beräknas stiga med två procent i år och två procent år 2011. I kalkylen har



vidare antagits att kommunerna inte justerar skattesatserna inför år 2011. Beräkningar av effekterna av justerade skatteprocenter är dock lätta att göra på basen av beskattningsvärdena per skatteslag.

I kalkylen har inte beaktats nybyggnation och åldersavdrag. Åldersavdragen tar nämligen till viss del ut den tillväxt i värden som härstammar från nybyggnation och till den del nybyggnation i enskilda kommuner sker i större omfattning, som exempelvis i Jomala, har kommunen själv god kännedom om omfattningen.

**Tabell 5.** Fastighetsskattekalkyl per kommun 2009-2010, 1.000 euro (enligt debitering)

	2010 Skatteprocenter			2010** Beskattningsvärden			2010** Skatt Totalt	2011** Beskattningsvärden			2011** Skatt			2011** Skatt Totalt
	Stadigv. bostad	Annan bostad	Allmän skattepr.	Stadigv. bostad	Annan bostad	Allmän skattepr.		Stadigv. bostad	Annan bostad	Allmän skattepr.	Stadigv. bostad	Annan bostad	Allmän skattepr.	
Brändö	0,00	0,90	0,00	7 859	3 387	4 459	30,3	8 016	3 454	4 548	0,0	31,1	0,0	30,9
Eckerö	0,00	0,90	0,70	16 723	6 087	21 427	204,8	17 057	6 209	21 856	0,0	55,9	153,0	208,9
Finström	0,10	0,90	0,75	45 731	4 833	22 389	256,0	46 646	4 929	22 837	46,6	44,4	171,3	261,1
Föglö	0,00	0,90	0,70	9 110	6 653	4 985	91,8	9 292	6 786	5 085	0,0	61,1	34,4	93,6
Geta	0,00	0,90	0,50	6 439	4 628	6 608	72,9	6 568	4 720	6 740	0,0	42,5	33,2	74,4
Hammarland	0,00	0,90	0,20	24 411	5 942	12 505	74,8	24 899	6 061	12 755	0,0	54,5	25,5	76,3
Jomala	0,00	0,90	0,50	70 014	4 919	52 721	300,6	71 414	5 018	53 776	0,0	45,2	268,6	306,6
Kumlinge	0,00	0,90	0,40	5 003	3 237	2 951	39,6	5 103	3 302	3 010	0,0	29,7	12,0	40,4
Kökar	0,00	0,90	0,60	4 223	3 329	2 956	46,0	4 308	3 396	3 015	0,0	30,6	17,3	46,9
Lemland	0,00	0,90	0,15	29 041	8 591	16 821	97,6	29 622	8 762	17 158	0,0	78,9	25,0	99,5
Lumparland	0,00	0,90	0,30	5 664	3 031	4 428	38,9	5 777	3 091	4 517	0,0	27,8	13,1	39,6
Saltvik	0,00	0,90	0,20	28 751	5 947	10 899	70,3	29 326	6 066	11 117	0,0	54,6	20,9	71,7
Sottunga	0,00	0,90	0,00	1 614	1 374	1 570	12,3	1 646	1 401	1 601	0,0	12,6	0,0	12,6
Sund	0,00	0,90	0,20	15 567	5 240	6 952	58,5	15 878	5 345	7 091	0,0	48,1	14,2	59,6
Vårdö	0,00	0,90	0,15	6 666	5 728	5 382	58,0	6 799	5 842	5 490	0,0	52,6	7,8	59,2
Mariehamn	0,00	0,90	0,12	245 875	721	169 619	209,7	250 793	735	173 011	0,0	6,6	216,3	213,9
<b>Hela Åland</b>	<b>0,01</b>	<b>0,90</b>	<b>0,29</b>	<b>522 691</b>	<b>73 647</b>	<b>346 673</b>	<b>1 662,1</b>	<b>533 144</b>	<b>75 120</b>	<b>353 607</b>	<b>46,6</b>	<b>676,1</b>	<b>1 012,6</b>	<b>1 695,3</b>
<b>Förändring</b>				<b>2,0%</b>	<b>2,0%</b>	<b>2,0%</b>	<b>3,5%</b>	<b>2,0%</b>	<b>2,0%</b>	<b>2,0%</b>	<b>2,0%</b>	<b>2,0%</b>	<b>2,0%</b>	<b>2,0%</b>

Källa: Skattestyrelsens hemsida. Föreningshus och dylikt har inkluderats i beskattningsvärdena även om de befriats från fastighetsskatten.

### Sammandrag över skattekalculerna

I *Tabell 6* sammanfattas resultaten av kalkylerna för kommunernas tre skatteslag; förvärvsinkomstskatt, andel av samfundsskatt och fastighetsskatt. År 2008 minskade de tre skatteslagen sammantaget med 2,7 procent eller med 2,1 miljoner euro. Orsaken till minskningen är att kommunernas andel av samfundsskatterna minskade med 54 procent eller med 6,15 miljoner euro. Förvärvsinkomstskatterna ökade med 6,1 procent eller med 4 miljoner euro.

**Tabell 6.** Sammandrag över kommunernas kalkylerade skatteinkomster, 1.000 euro

	<b>2008</b>	<b>2009**</b>	<b>2010**</b>	<b>2011**</b>
Förvärvsinkomstskatt	69 953	70 842	74 392	76 071
<i>förändring, %</i>	6,1	1,3	5,0	2,3
Andel av samfundsskatt	5 227	9 900	6 900	8 000
<i>förändring, %</i>	-54,1	89,4	-30,3	15,9
Fastighetsskatt	1 541	1 607	1 662	1 695
<i>förändring, %</i>	3,2	4,3	3,5	2,0
<b>Skatteinkomster, totalt</b>	<b>76 720</b>	<b>82 349</b>	<b>82 954</b>	<b>85 766</b>
<i>förändring, %</i>	<b>-2,7</b>	<b>7,3</b>	<b>0,7</b>	<b>3,4</b>

År 2009 beräknas skatteinkomsterna sammantaget ha ökat med 7,3 procent. Samfundsskatterna uppskattas nämligen ha stigit till 9,9 miljoner euro tack vare att lagtinget beslöt att höja kommunsektorns andel av företagsskatterna från 22,03 till 32,03 procent. Dessutom hade ett par åländska företag en exceptionellt god vinstutveckling år 2009. Förvärvsinkomstskatterna beräknas ifjol ha ökat med 1,3 procent och fastighetsskatterna med 4,3 procent.

I år beräknas dock skatteinkomsterna öka endast marginellt (+0,7%). Kommunernas andel av samfundsskatterna beräknas minska med runt 30 procent. Enligt uppgifter från företagen beräknas nämligen de ovan nämnda företagens exceptionellt goda vinster sjunka betydligt i år. Förvärvsinkomstskatterna beräknas däremot öka med cirka fem procent eller med 3,55 miljoner euro. Huvudorsaken till detta är att det allmänna avdraget slopades i år, vars skatteeffekt uppskattningsvis är 4,2 miljoner euro. Fastighetsskatterna beräknas öka med 3,5 procent.

Nästa år uppskattas skatteinkomsterna öka med 3,4 procent eller 2,8 miljoner euro. Samfundsskatterna uppskattas nämligen öka med runt 16 procent, förvärvsinkomstskatterna med drygt två procent och fastighetsskatterna med två procent.

Kommunernas inkomster från fastighetsskatterna är inte så stora, drygt 1,6 miljoner euro, men de utvecklas stabilt.

#### 4.4 Landskapsandelarna till kommunerna

Landskapsandelarna till kommunerna, speciellt andelarna för socialvården och grundskolan, fastställs till stora delar på basen av antal invånare och åldersstrukturen i kommunerna. I bilagan finns en tabell med uppgifter om antalet invånare i olika åldersgrupper den 31.12.2009 samt en prognos för åren 2015 och 2020 per kommun.<sup>13</sup>

Landskapsandelarna för år 2011 baseras för de flesta områden på nettodriftskostnaderna per verksamhetsområde enligt den officiella ekonomistatistiken för år 2005. Dessa nettodriftskostnader skrivs sedan upp med hjälp av basprisindexet för den kommunala sektorn till 2011 års nivå<sup>14</sup>. År 2010 indexjusterades dock inte landskapsandelarnas basbelopp med 3,1 procent, vilket ledde till att landskapsandelarna blev nästan en miljon mindre år 2010. Enligt preliminära beräkningar av basprisindextalet för år 2010, ska landskapsandelarnas basbelopp år 2011 indexjusteras med uppskattningsvis 2,7 procent.

För barnskydd och missbrukarvård används istället nettokostnaderna enligt ekonomistatistiken för år 2008, och för specialomsorgen Ålands Omsorgsförbunds bokslutsuppgifter för år 2009. Från dessa nettokostnader dras sedan en självrisk beroende på till vilken bosättningsstrukturgrupp kommunen hör.

År 2011 uppskattas landskapsandelarna för driften sammantaget (inklusive kompensationer i form av landskapsandelar) uppgå till cirka 38,6 miljoner euro (se *Tabell 7*). I denna summa ingår dock inte några prövningsbaserade stöd. Detta är cirka 0,9 miljoner euro eller 2,4 procent mer jämfört med år 2010.

De uppgiftsbaserade landskapsandelarna beräknas sammantaget öka med 2,8 procent eller med drygt 1,4 miljoner euro. Andelarna för den sociala sektorn, bibliotek samt idrotts-, ungdoms- och kulturverksamhet ökar med 3,7 procent. Kompletteringen av skatteinkomster<sup>15</sup> uppskattas minska med 3,6 procent, medan den allmänna landskapsandelen ökar med 2,9 procent.

---

<sup>13</sup> Befolkningsprognosen är gjord av Statistikcentralen i Finland och beaktar flyttningsrörelsen.

<sup>14</sup> Basbeloppen för socialvården (exkl. specialomsorg, barnskydd och missbrukarvård), grundskolan, Medis, bibliotek, idrott, ungdom och kultur samt den allmänna delen skrivs upp med hjälp av basprisindexet.

<sup>15</sup> Vid beräkningen av skattekompletteringen för år 2011 ska den slutliga beskattningen för åren 2007-2009 ligga till grund. Eftersom beskattningen för år 2009 blir klar först sent i höst, har ÅSUBs prognos för förvärvsinkomstskatterna år 2009 istället använts i kalkylerna.

**Tabell 7. Preliminära landskapsandelar per sektor och kommun år 2011**

Kommun	Socialvård	Grundskola	Medborgar-institut	Bibliotek	Idr., ungd.-o. kulturv.	SAMMAN-LAGT uppgiftsbas. Isandelar	Allm.Isandel (inkl.bef.min).	Komplett-ering av skatte-inkomster ÅSUB prognos	SAMMAN-LAGT övr. Isandelar	SAMMAN-LAGT kompensationer enl. prognos	SAMMAN-LAGT Isandelar
Brändö	614 128	338 188		12 051	14 702	979 069	217 161	56 936	274 097	44 592	1 297 759
Eckerö	1 107 242	598 255		22 359	27 279	1 755 135	133 276	412 203	545 478	102 923	2 403 537
Finstrom	1 969 187	1 359 622		50 130	61 162	3 440 100	0	130 248	130 248	292 937	3 863 286
Föglö	676 676	441 115		13 575	16 562	1 147 928	242 246	105 763	348 008	58 143	1 554 079
Geta	597 056	428 236		11 058	13 492	1 049 843	175 559	352 165	527 724	45 729	1 623 295
Hammarland	1 397 030	962 175		35 402	43 192	2 437 799	202 952	219 424	422 376	148 755	3 008 929
Jomala	2 630 575	1 715 743		81 104	98 951	4 526 373	0	0	0	351 413	4 877 786
Kumlinge	450 645	235 261		9 002	10 983	705 890	142 906	0	142 906	39 308	888 104
Kökar	253 952	220 557		6 316	7 706	488 530	141 999	85 968	227 967	15 335	731 832
Lemland	1 353 179	1 188 250		43 121	52 610	2 637 159	95 079	0	95 079	169 372	2 901 610
Lumparland	336 711	308 780		9 461	11 543	666 496	54 241	0	54 241	40 659	761 396
Saltvik	1 605 477	933 227		43 363	52 905	2 634 972	95 612	52 143	147 755	173 225	2 955 952
Sottunga	156 872	102 927		3 025	3 690	266 514	48 020	0	48 020	18 636	333 169
Sund	1 121 458	667 186		24 972	30 468	1 844 084	144 125	160 964	305 089	84 702	2 233 875
Vårdö	519 372	389 651		10 768	13 138	932 929	170 949	178 302	349 251	40 459	1 322 640
Mariehamn	4 017 911	2 355 793	265 272	179 436	218 923	7 037 335	0	0	0	787 524	7 824 859
<b>SUMMA</b>	<b>18 807 469</b>	<b>12 244 967</b>	<b>265 272</b>	<b>555 142</b>	<b>677 307</b>	<b>32 550 157</b>	<b>1 864 124</b>	<b>1 754 115</b>	<b>3 618 240</b>	<b>2 413 712</b>	<b>38 582 109</b>
<i>Förändring 2010-2011,</i>	<i>3,7%</i>	<i>1,2%</i>	<i>2,7%</i>	<i>3,7%</i>	<i>3,7%</i>	<i>2,8%</i>	<i>2,9%</i>	<i>-3,6%</i>	<i>-0,3%</i>	<i>1,7%</i>	<i>2,4%</i>

Prövningsbaserade stöd ingår inte här

### ***Kompensationer och prövningsbaserade stöd***

Förutom landskapsandelar för de enskilda sektorerna och allmänna landskapsandelar får de åländska kommunerna kompensationer i form av landskapsandelar. År 2009 uppgick kompensationerna sammantaget till drygt 6,8 miljoner euro och i år beräknas kompensationerna sammantaget uppgå till knappt 2,4 miljoner euro (se *Tabell 8*). Huvudorsaken till denna nedgång är att det allmänna avdraget avskaffades år 2010, vars skatteeffekt uppskattas till 4,2 miljoner euro.

I år uppskattas alltså landskapsandelarna i form av kompensationer uppgå till drygt 2,4 miljoner euro, av vilka drygt 1,7 miljoner euro härrör från de åländska avdragen och knappt 700.000 euro från kompensation för utebliven kapitalinkomstskatt.

Kalkylen för kompensationerna för de åländska avdragen bygger på ÅSUBs prognoser för avdragen. För avdragskompensationerna gäller principen att de kompensationer som betalas ut år 2010 utgör förskott för det slutliga utfallet för år 2010. Kompensationerna justeras i enlighet med det slutliga utfallet i efterhand.

För kommuner som tillsammans med en eller flera andra kommuner vidtar samarbetsutvecklande åtgärder kan landskapsregeringen efter prövning bevilja ett samarbetsunderstöd. Stödet betalas endast vid inledningen av samarbetsprojekt, i praktiken för det år samarbetet inleds samt året därefter.

Därtill kan en kommun som på grund av kommunalekonomiska svårigheter är i behov av ökat ekonomiskt stöd beviljas ett särskilt understöd enligt prövning, om svårigheterna har sin grund i att en förändring skett och de bakomliggande faktorerna

inte har kunnat förutses av kommunen. Även lokala särförhållanden kan beaktas vid bedömningen av behovet. Ett villkor för beviljande av stödet är att kommunen godkänt en åtgärdsplan för att balansera kommunernas ekonomi.

I *Tabell 8* finns en sammanställning över utvecklingen av de olika landskapsandelarna och kompensationerna enligt sektor från år 2008 till 2011.

**Tabell 8.** Landskapsandelar och kompensationer per sektor 2008-2011

	2008	2009*	2010*	2011**
			Ingen indexförändring	
Socialvården	14 788 301	17 409 093	18 130 490	18 807 469
Grundskolan	11 652 705	12 147 714	12 096 246	12 244 967
Medborgarinstitutet	350 080	369 080	258 356	265 272
Bibliotek	498 330	529 753	535 420	555 142
Idrott, ungdom, kultur	607 948	646 292	653 206	677 307
Allmän landskapsandel, totalt	1 751 102	1 815 276	1 810 770	1 864 124
Skatteutjämning/-komplettering	1 879 223	1 817 113	1 819 350	1 754 115
Landskapsandelar i form av kompensationer	6 482 445	6 824 654	2 372 945	2 413 712
-Kompensationer för avdrag #	5 588 500	5 872 204	1 728 773	1 730 920
-Komp. för utebliven kapitalinkomstskatt ##	893 945	952 450	644 172	682 792
<b>Landskapsandelar, skattekompl., kompensationer</b>	<b>38 010 136</b>	<b>41 558 976</b>	<b>37 676 783</b>	<b>38 582 109</b>
Prövningsbaserade stöd ingår inte här				
# Enligt skatteår				
## Enligt utbetalningsår				

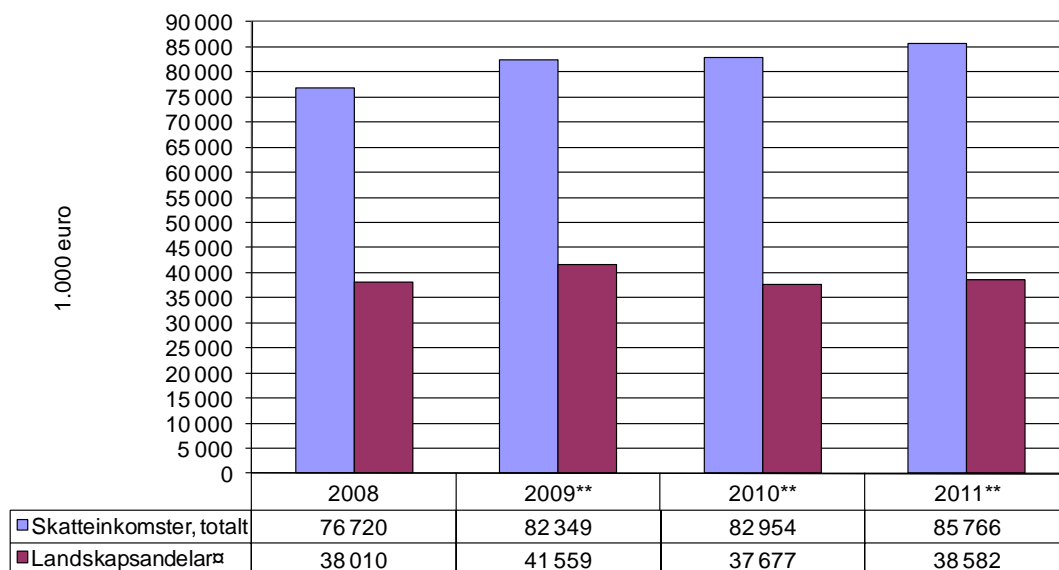
År 2009 beräknas landskapsandelarna ha ökat med drygt nio procent eller med drygt 3,5 miljoner euro. Från år 2009 höjde nämligen landskapet landskapsandelarna för socialvården, för att kompensera de åländska kommunerna för en del av effekterna av det nya arbetsinkomstavrdraget och det utökade pensionsinkomstavrdraget. Effekten av höjningen av landskapsandelarna för socialvården kan beräknas till cirka 1,58 miljoner euro.

År 2010 indexjusterades inte landskapsandelarnas basbelopp med 3,1 procent, vilket medförde att andelarna för socialvården, grundskolan, medborgarinstitutet, bibliotek, idrott, ungdom och kultur samt den allmänna landskapsandelen sammantaget blev nästan en miljon mindre än om de hade indexjusterats. Dessutom sänktes antalet bidragsberättigade timmar vid Medis från 10.000 till 7.000. Slutligen avskaffades det allmänna avdraget i kommunalbeskattningen, vilket medförde att landskapet inte via landskapsandelarna behöver ersätta kommunerna för detta avdrag. Allt detta sammantaget ledde till att landskapsandelarna år 2010 minskade med 9,3 procent eller med nästan 3,9 miljoner euro. År 2011 uppskattas landskapsandelarna öka med 2,4 procent eller med cirka 900.000 euro.

#### 4.5 Kommunernas samlade skattefinansiering

Med kommunernas skattefinansiering avses kommunernas skatteinkomster och landskapsandelarna sammantaget. I *Figur 12* sammanfattas utvecklingen som helhet för dessa inkomstslag på basen av kalkylerna i den här rapporten.

**Figur 12.** Kommunernas samlade skattefinansiering, 1.000 euro<sup>16</sup>



\*\*Prognos

Skattefinansieringen, det vill säga skatteinkomsterna och landskapsandelarna (inklusive landskapsandelar i form av kompensationer) sammantaget, ökade med 8,1 procent år 2008, trots att skatteinkomsterna minskade med 2,7 procent. Landskapsandelarna ökade nämligen med hela 39 procent eller med nästan 10,7 miljoner euro, som ett resultat av det nya landskapsandelssystemet.

År 2009 beräknas skattefinansieringen ha ökat med 8,0 procent eller med nästan 9,2 miljoner euro. Skatteinkomsterna förväntas nämligen ha ökat med drygt sju procent eller med drygt 5,6 miljoner euro och landskapsandelarna med drygt nio procent eller med drygt 3,5 miljoner euro. Från år 2009 höjde nämligen landskapet landskapsandelarna för socialvården, för att kompensera de åländska kommunerna för en del av effekterna av det nya arbetsinkomstskattsystemet och det utökade pensionsinkomstskattsystemet.

I år förväntas dock skattefinansieringen minska med 2,6 procent eller med nästan 3,3 miljoner euro. Landskapsandelarna beräknas nämligen minska med drygt nio procent

<sup>16</sup> Landskapsandelar i form av kompensationer såsom kompensation för utebliven kapitalinkomstskatt och för "åländska" avdrag ingår här, men inte prövningsbaserade stöd

---

eller med nästan 3,9 miljoner euro. Detta beror huvudsakligen på att landskapsandelarnas basbelopp inte indexjusterades i år samtidigt som landskapets kompensation till de åländska kommunerna för det allmänna avdraget försvann. Förvärvsinkomstskatterna beräknas istället öka med fem procent eller 3,55 miljoner euro år 2010.

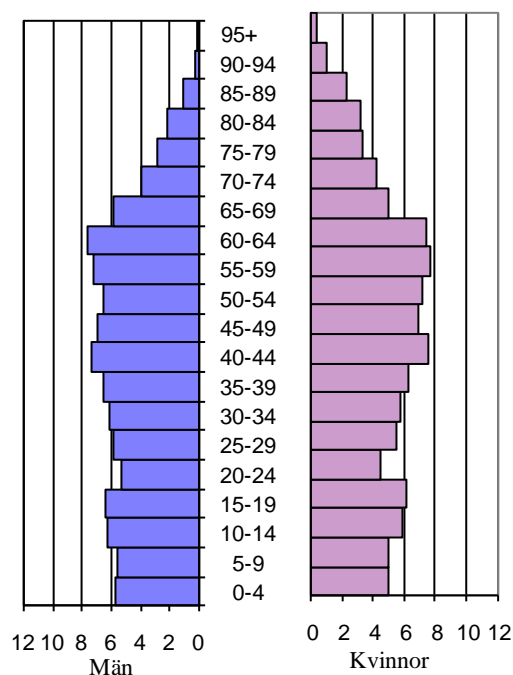
År 2011 uppskattas skattefinansieringen öka med runt tre procent eller 3,7 miljoner euro. Skatteinkomsterna uppskattas öka med cirka 2,8 miljoner euro och landskapsandelarna med cirka 0,9 miljoner euro.

## 5. Utvecklingen av antalet kommuninvånare enligt ålder

I denna rapport har vi på uppdragsgivarens initiativ tittat på utvecklingen av antalet invånare enligt ålder i de olika kommunerna. Speciellt intressant är utvecklingen av försörjningsbördan, det vill säga andelen barn och pensionärer i förhållande till 15-64-åringarna.

I figurerna 13-14 illustreras åldersfördelningen för Ålands befolkning åren 2009 och 2020 i så kallade befolkningspyramider<sup>17</sup>. *Figur 13* illustrerar tydligt de stora åldersgrupperna i åldern 40-64 år, samt de små åldersgrupperna i åldern yngre än 40 år. Utan en positiv nettoflyttning skulle resultatet på sikt vara att Ålands befolkning minskade.

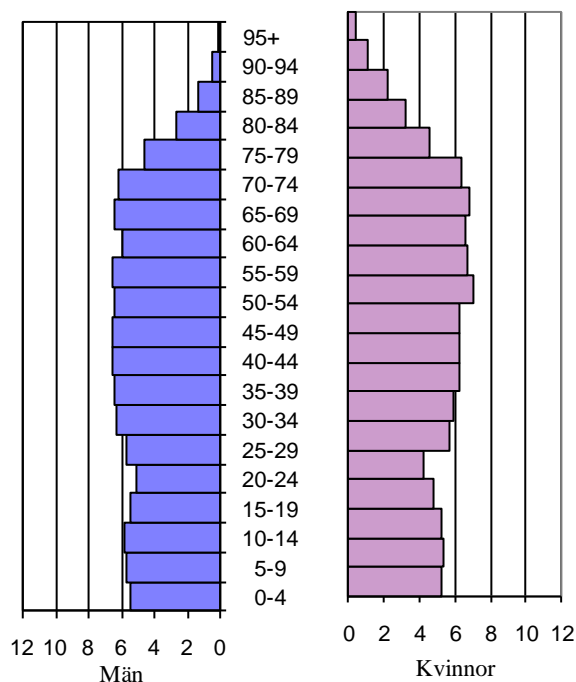
**Figur 13.** Befolkning efter kön och ålder 31.12.2009, %



<sup>17</sup> En befolkningspyramid har egentligen bara formen av en pyramid i ett utvecklingsland, där nativiteten är hög och medellivslängden är låg.

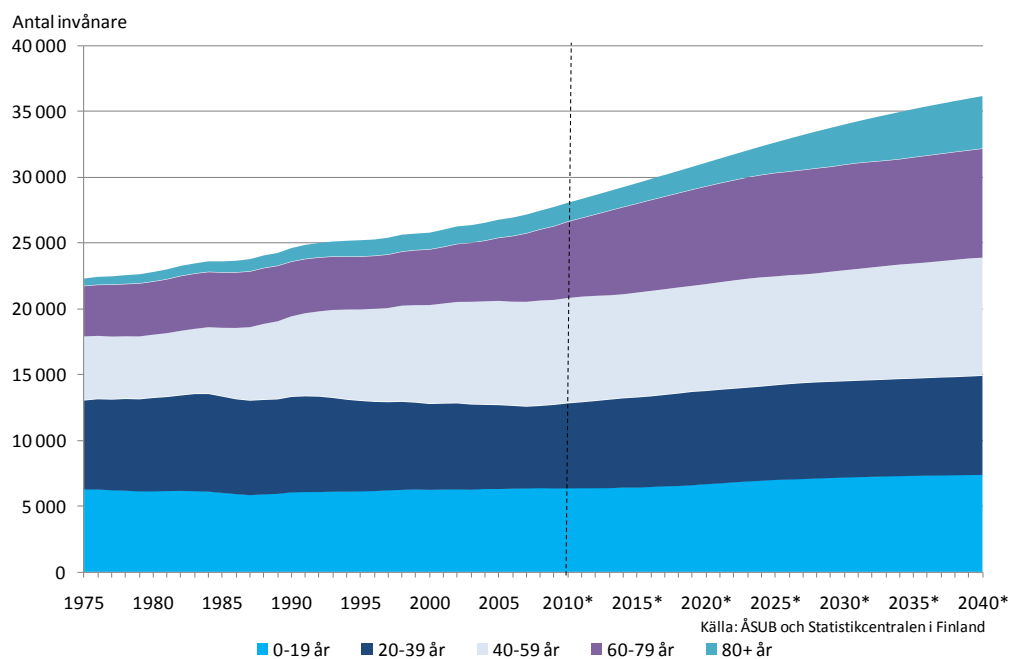


**Figur 14.** Befolkningsprognos efter kön och ålder 31.12.2020, %



I befolkningspyramiden i *Figur 14* kan vi se att andelen 70-79 åringar förväntas öka märkbart jämfört med befolkningspyramiden från år 2009.<sup>18</sup> Även i *Figur 15* kan vi se att det är åldersgruppen 60-79 år som förväntas öka mest fram till år 2020, medan den äldsta åldersgruppen ökar snabbast från år 2020 till 2040.

**Figur 15.** Befolkningstillväxten enligt åldersgrupp 1975-2040 (prognos 2010-2040)

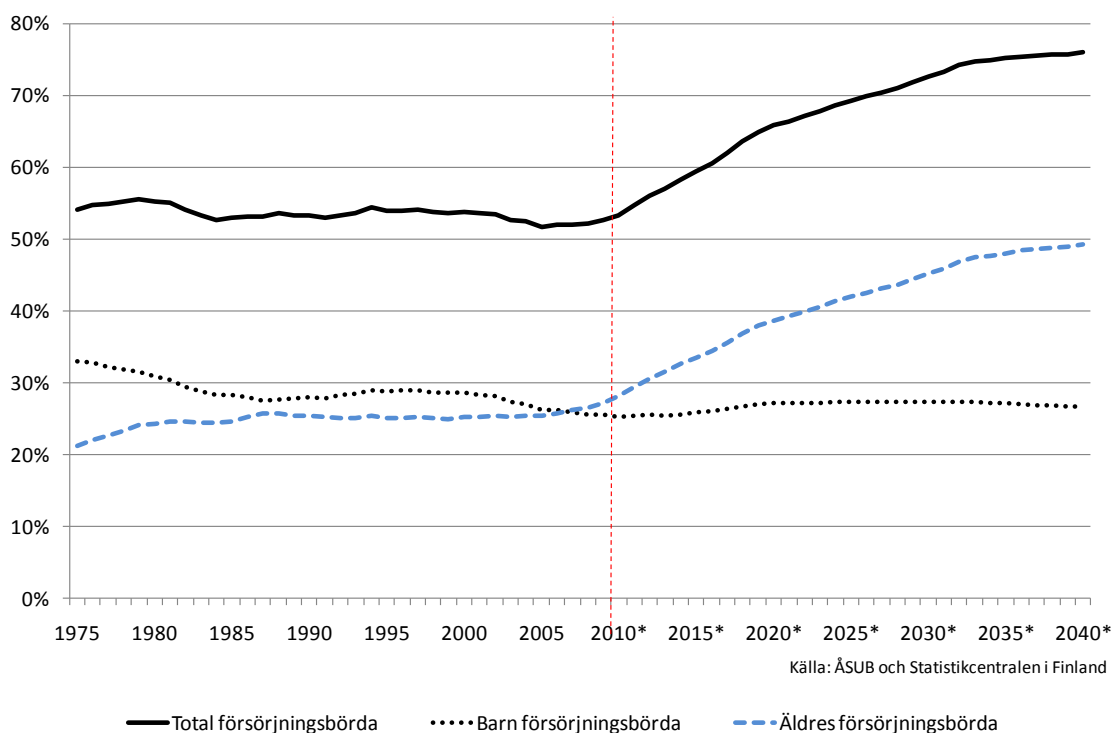


<sup>18</sup> Källa: Statistikcentralen i Finland hösten 2009

Försörjningsbördan<sup>19</sup> är relationen mellan dem som inte tillhör arbetskraften (den beroende delen av befolkningen) och de som vanligtvis tillhör arbetskraften (den produktiva delen av befolkningen). Man kan använda sig av olika metoder, då man beräknar försörjningsbördan. Vi har här valt följande definitioner: den ekonomiskt beroende delen av befolkningen är personer yngre än 15 år och äldre än 64 år, medan den produktiva delen av befolkningen utgörs av 15-64-åringarna. Genom att beräkna antalet personer i åldern 0-14 år samt 65 år och äldre per antal personer i åldern 15-64 år, kan man beräkna den totala försörjningsbördan. År 2009 var försörjningsbördan på Åland ca 53 (se *Figur 16*). I staden var försörjningsbördan 48 procent jämfört med 55 procent på landsbygden och 64 procent i skärgården.

Den totala försörjningsbördan kan indelas i en försörjningsbörda av barn (26 % år 2009) och en försörjningsbörda av äldre (27 % år 2009). Försörjningsbördan av barn var år 2009 hela 29 procent på landsbygden, medan försörjningsbördan av äldre var hela 42 procent i skärgården.

**Figur 16.** Försörjningsbörda 1975-2040 (prognos 2010-2040)



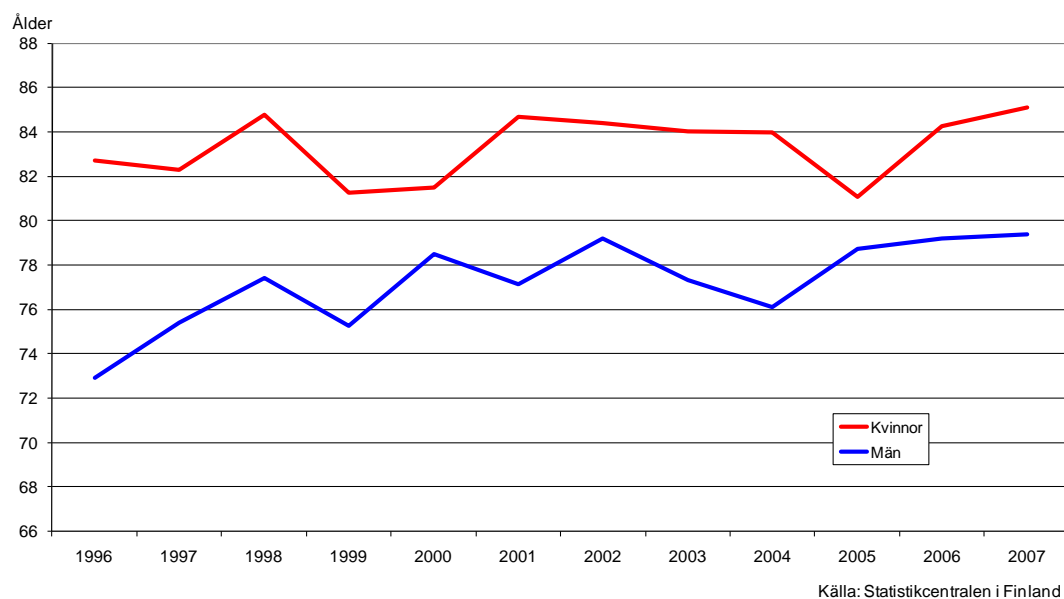
När denna kvot ökar, så ökar försörjningsbördan för den produktiva delen av populationen, då denna del av befolkningen ska ansvara för de yngres uppväxt och de

<sup>19</sup> Försörjningsbördan eller "total dependency ratio" på engelska kan delas in i "child dependency ratio" och "aged dependency ratio, det vill säga antalet 0-14-åringar sätts i relation till 15-64-åringarna och de 65 år fyllda i relation till 15-64-åringarna.

äldres pensioner och vård. I figuren ovan kan vi se att den totala försörjningsbördan sedan år 1975 har hållits relativt stabil på drygt 50 procent, men att försörjningsbördan från år 2010 förväntas börja stiga. Vi kan se att det är de äldres försörjningsbörda som börjar öka snabbare då, från just under 30 procent till närmare 50 i slutet av prognosperioden. Försörjningsbördan för den yngre befolkningen förväntas däremot hållas under 30 procents nivån under hela perioden.

År 2007 var den förväntade medellivslängden<sup>20</sup> för de åländska kvinnorna 85,1 år och för de åländska männen 79,4 (se *Figur 17*). De åländska kvinnorna förväntades alltså leva nästan sex år längre än de åländska männen. Skillnaderna mellan de åländska kvinnorna och männen har dock minskat de senaste tio åren, år 1996 var skillnaden mellan kvinnornas och männens förväntade medellivslängd närmare tio år.

**Figur 17.** Förväntad medellivslängd vid födseln 1996-2007



<sup>20</sup> Det bör poängteras att de årliga variationerna på den förväntade medellivslängden kan bli stora med en så liten befolkningssmängd som Åland.

## **Tabell och figurbilaga**

**Preliminär förvärsinkomstskatte­kalkyl (enligt debitering<sup>a</sup>), Mariehamn  
April 2010  
(1.000 euro)**

	2008	2009**	2010**	2011**
Förvärsinkomster	266 006	271 696	277 294	283 343
<i>förändring, %</i>	5,3	2,1	2,1	2,2
därav utlandsinkomster	13 807	16 900	18 150	18 150
<b>Avdrag, riks-</b>	<b>46 028</b>	<b>47 846</b>	<b>52 213</b>	<b>53 586</b>
Avdrag för inkomstens förvärvande	4 344	4 366	4 388	4 409
Förvärsinkomstavdrag	16 754	16 838	16 922	17 007
Grundavdrag	1 735	1 735	3 817	3 817
Övr avdrag inkl pensionsink avdrag	23 195	24 908	27 087	28 353
<b>Avdrag, åländska</b>	<b>15 273</b>	<b>15 576</b>	<b>4 597</b>	<b>4 619</b>
Resekostnadsavdrag	781	797	813	829
Studielåneavdrag	93	94	95	97
Sjukdomskostn.avdrag	3 193	3 257	3 306	3 306
Studieavdrag	365	376	383	387
Allmänt avdrag	10 841	11 053	0	0
<b>Avdrag, sammanlagt</b>	<b>61 301</b>	<b>63 423</b>	<b>56 810</b>	<b>58 205</b>
"Beskattningsbar inkomst"	204 705	208 341	220 484	225 139
Skattesats	16,00	16,50	16,50	16,50
Kalkylerad skatt	32 753	34 376	36 380	37 148
Arbetsinkomstavdrag		616	696	723
Övr. avdrag från skatten mm.	2 294	2 535	2 722	2 722
<b>Debiteras</b>	<b>30 459</b>	<b>31 225</b>	<b>32 961</b>	<b>33 703</b>
<i>förändring, %</i>	4,5	2,5	5,6	2,2
Den inkomst som motsvarar debiterad skatt	190 367	189 242	199 764	204 258
<i>förändring, %</i>	4,5	-0,6	5,6	2,2

<sup>a</sup>De debiterade skatterna (de skatter skattebetalarna ska betala) stämmer inte helt överens med de skatter som under året redovisas till kommunerna.

**Preliminär förvärvsinkomstskatte­kalkyl (enligt debitering<sup>⌘</sup>), landsbygden**
**April 2010**
**(1.000 euro)**

	2008	2009**	2010**	2011**
Förvärvsinkomster	288 246	297 230	303 940	311 173
<i>förändring, %</i>	8,1	3,1	2,3	2,4
därav utlandsinkomster	15 568	18 791	19 730	19 730
<b>Avdrag, riks-</b>	<b>55 160</b>	<b>57 728</b>	<b>63 491</b>	<b>65 199</b>
Avdrag för inkomstens förvärvande	4 968	5 037	5 099	5 163
Förvärvsinkomstavdrag	20 708	20 867	21 015	21 178
Grundavdrag	2 357	2 357	5 185	5 185
Övr avdrag inkl pensionsink avdrag	27 127	29 466	32 192	33 672
<b>Avdrag, åländska</b>	<b>21 131</b>	<b>21 622</b>	<b>10 180</b>	<b>10 293</b>
Resekostnadsavdrag	5 666	5 751	5 834	5 942
Studielåneavdrag	76	77	78	79
Sjukdomskostn.avdrag	3 695	3 769	3 825	3 825
Studieavdrag	421	434	442	447
Allmänt avdrag	11 273	11 591	0	0
<b>Avdrag, sammanlagt</b>	<b>76 291</b>	<b>79 349</b>	<b>73 671</b>	<b>75 492</b>
"Beskattningsbar inkomst"	211 955	218 324	230 269	235 681
Skattesats	17,43	17,52	17,48	17,47
Kalkylerad skatt	36 941	38 245	40 235	41 173
Arbetsinkomstavdrag		782	884	917
Övr. avdrag från skatten mm.	2 878	2 965	3 114	3 114
<b>Debiteras</b>	<b>34 063</b>	<b>34 498</b>	<b>36 237</b>	<b>37 141</b>
<i>förändring, %</i>	7,9	1,3	5,0	2,5
Den inkomst som motsvarar debiterad skatt	195 458	196 865	207 334	212 553
<i>förändring, %</i>	8,2	0,7	5,3	2,5

⌘De debiterade skatterna (de skatter skattebetalarna ska betala) stämmer inte helt överens med de skatter som under året redovisas till kommunerna.

**Preliminär förvärvsinkomstskatte­kalkyl (enligt debitering<sup>⌘</sup>), skärgården  
 April 2010  
 (1.000 euro)**

	2008	2009**	2010**	2011**
Förvärvsinkomster	46 735	46 802	46 929	47 491
<i>förändring, %</i>	5,6	0,1	0,3	1,2
därav utlandsinkomster	3 641	4 219	4 310	4 310
<b>Avdrag, riks-</b>	<b>10 093</b>	<b>10 702</b>	<b>11 976</b>	<b>12 309</b>
Avdrag för inkomstens förvärvande	785	785	782	787
Förvärvsinkomstavdrag	3 035	3 035	3 021	3 036
Grundavdrag	540	540	1 188	1 188
Övr avdrag inkl pensionsink avdrag	5 733	6 342	6 985	7 298
<b>Avdrag, åländska</b>	<b>2 983</b>	<b>2 970</b>	<b>1 208</b>	<b>1 213</b>
Resekostnadsavdrag	438	438	436	441
Studielåneavdrag	8	8	8	8
Sjukdomskostn.avdrag	666	679	690	690
Studieavdrag	70	72	74	74
Allmänt avdrag	1 801	1 772	0	0
<b>Avdrag, sammanlagt</b>	<b>13 076</b>	<b>13 672</b>	<b>13 184</b>	<b>13 522</b>
"Beskattningsbar inkomst"	33 659	33 178	33 745	33 969
Skattesats	17,54	17,53	17,55	17,55
Kalkylerad skatt	5 907	5 819	5 925	5 964
Arbetsinkomstavdrag		145	164	170
Övr. avdrag från skatten mm.	476	555	567	567
<b>Debiteras</b>	<b>5 431</b>	<b>5 120</b>	<b>5 194</b>	<b>5 227</b>
<i>förändring, %</i>	3,8	-5,7	1,5	0,6
Den inkomst som motsvarar debiterad skatt	30 959	29 206	29 596	29 784
<i>förändring, %</i>	3,9	-5,7	1,3	0,6

⌘De debiterade skatterna (de skatter skattebetalarna ska betala) stämmer inte helt överens med de skatter som under året redovisas till kommunerna.

**Tabell 9.** Antal invånare per kommun den 31.12.2009 och enligt prognos för 2015 och 2020 efter landskapsandelssystemets åldersgrupper (inkl. flyttningsrörelse)

Kommun	År	Totalt	0-6	6-15	7-64	65-74	75-84	18+	85+
Brändö	2009	<b>498</b>	28	46	350	58	43	418	19
Brändö	2015	<b>594</b>	31	54	388	105	43	503	27
Brändö	2020	<b>648</b>	33	58	410	114	65	549	26
Eckerö	2009	<b>924</b>	56	99	678	95	62	755	33
Eckerö	2015	<b>968</b>	60	109	672	139	68	792	29
Eckerö	2020	<b>1 013</b>	62	107	676	153	91	834	31
Finström	2009	<b>2 486</b>	212	320	1 837	244	131	1 916	62
Finström	2015	<b>2 691</b>	229	322	1 941	286	169	2 105	66
Finström	2020	<b>2 851</b>	240	344	2 020	310	210	2 238	71
Föglö	2009	<b>561</b>	27	60	391	61	54	464	28
Föglö	2015	<b>556</b>	29	62	360	96	44	460	27
Föglö	2020	<b>554</b>	31	51	332	108	57	464	26
Geta	2009	<b>457</b>	28	44	312	71	34	378	12
Geta	2015	<b>476</b>	34	39	321	63	40	400	18
Geta	2020	<b>504</b>	36	41	328	65	56	425	19
Hammarland	2009	<b>1 463</b>	125	165	1 085	138	91	1 148	24
Hammarland	2015	<b>1 503</b>	127	163	1 041	198	97	1 190	40
Hammarland	2020	<b>1 548</b>	130	177	1 039	212	118	1 224	49
Jomala	2009	<b>4 022</b>	440	509	3 087	291	136	3 006	68
Jomala	2015	<b>4 426</b>	458	591	3 317	412	181	3 335	58
Jomala	2020	<b>4 798</b>	495	650	3 528	460	244	3 605	71
Kumlinge	2009	<b>372</b>	15	32	258	48	34	316	17
Kumlinge	2015	<b>353</b>	13	26	240	44	38	311	18
Kumlinge	2020	<b>354</b>	13	26	229	63	32	313	17
Kökar	2009	<b>261</b>	12	30	186	36	18	217	9
Kökar	2015	<b>285</b>	19	24	184	48	24	237	10
Kökar	2020	<b>299</b>	21	30	188	50	26	248	14
Lemland	2009	<b>1 782</b>	145	281	1 381	160	77	1 327	19
Lemland	2015	<b>1 930</b>	169	262	1 417	211	94	1 463	39
Lemland	2020	<b>2 033</b>	184	273	1 433	239	132	1 561	45
Lumparland	2009	<b>391</b>	26	56	288	50	22	304	5
Lumparland	2015	<b>409</b>	22	44	291	60	27	333	9
Lumparland	2020	<b>421</b>	22	41	288	64	38	350	9
Mariehamn	2009	<b>11 123</b>	710	1 125	8 434	1 022	639	9 119	318
Mariehamn	2015	<b>11 852</b>	784	1 117	8 513	1 475	754	9 809	326
Mariehamn	2020	<b>12 428</b>	813	1 201	8 574	1 696	979	10 285	366
Saltvik	2009	<b>1 792</b>	142	213	1 303	169	132	1 411	46
Saltvik	2015	<b>1 842</b>	143	199	1 280	233	130	1 478	56
Saltvik	2020	<b>1 917</b>	153	205	1 293	251	154	1 538	66
Sottunga	2009	<b>125</b>	4	14	84	14	15	106	8
Sottunga	2015	<b>116</b>	5	9	80	15	10	102	6
Sottunga	2020	<b>121</b>	5	9	77	20	13	106	6
Sund	2009	<b>1 032</b>	79	121	748	115	63	810	27
Sund	2015	<b>1 064</b>	81	116	748	133	73	855	29
Sund	2020	<b>1 107</b>	87	133	763	140	84	878	33
Vårdö	2009	<b>445</b>	30	53	300	53	49	362	13
Vårdö	2015	<b>482</b>	29	55	316	73	48	392	16
Vårdö	2020	<b>508</b>	31	53	323	83	45	420	26
Åland	2009	<b>27 734</b>	2 079	3 168	20 722	2 625	1 600	22 057	708
Åland	2015	<b>29 547</b>	2 233	3 192	21 109	3 591	1 840	23 765	774
Åland	2020	<b>31 104</b>	2 356	3 399	21 501	4 028	2 344	25 038	875

Källa: ÅSUB våren 2010 och Statistikcentralen i Finland hösten 2009.



## Referenser

Finlands Kommunförbund, Kommunalekonomi: Nr 1/2010 april, Helsingfors

Finlands Kommunförbund, Skatteprognoser 12.4.2020, [www.kommunerna.net](http://www.kommunerna.net)

Skatteförvaltningen, Preliminär förvärvsinkomstskattestatistik 2009, 6.4.2010,  
<http://veronsaajat.vero.fi/sv-FI/tilastot/Sidor/Default.aspx>

Statistikcentralen i Finlands befolkningsprognoser från hösten 2009.

Statistikcentralen i Finland, [http://www.stat.fi/index\\_sv.html](http://www.stat.fi/index_sv.html)

ÅSUB Statistikmeddelande, Offentlig ekonomi 2010:1, Kommunernas och kommunalförbundens budgeter 2010

ÅSUB Rapport 2010:1, Konjunkturläget Våren 2010, Mariehamn

ÅSUB, [www.asub.ax](http://www.asub.ax)

# ÅLANDS STATISTIK OCH UTREDNINGSGSBYRÅ

Ålands statistik- och utredningsbyrå, ÅSUB, är en fristående enhet vars huvuduppgift är att verka som Ålands officiella statistikmyndighet och bedriva kvalificerad utrednings- och forskningsverksamhet.

ÅSUB producerar fortlöpande aktuell statistik inom en rad olika samhällsområden. Tyngdpunkten i analysverksamheten utgörs av utredningar inom det ekonomisk-politiska området. Statistiska sammanställningar publiceras regelbundet i serierna ÅSUB Statistik och ÅSUB Statistikmeddelande, medan serien ÅSUB Rapport innehåller utredningar, analyser och annan information om Ålands ekonomi och samhälle.

Mer information om verksamheten och publikationer finns på ÅSUB:s hemsida [www.asub.ax](http://www.asub.ax)



Tfn +358 (0)18 25490  
Fax +358 (0)18 19495  
[info@asub.ax](mailto:info@asub.ax)  
[www.asub.ax](http://www.asub.ax)

Ålandsvägen 26  
PB 1187  
AX-22 111 MARIEHAMN